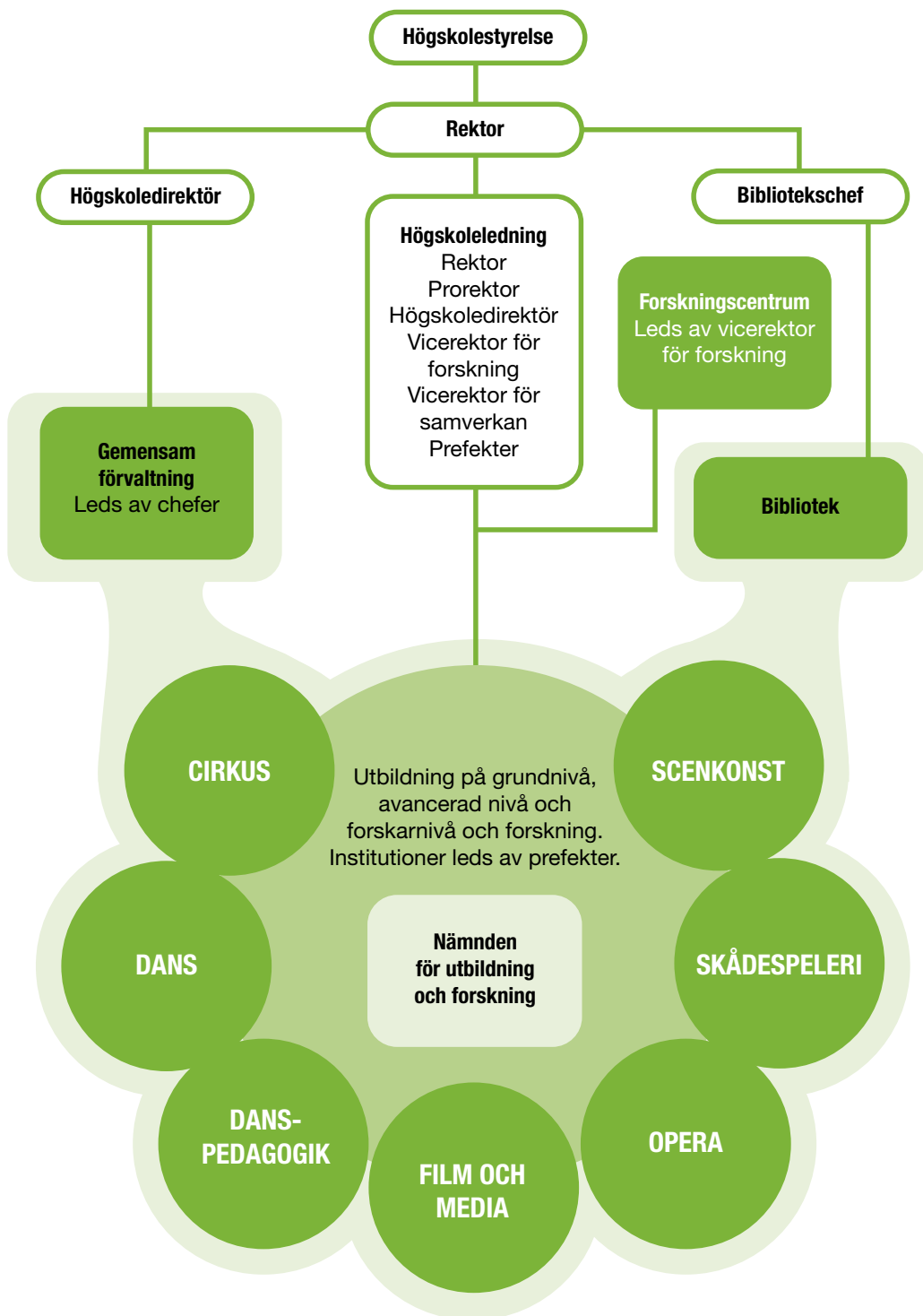


A photograph featuring three figures against a dark blue background. On the left, a woman with long dark hair and a human face looks off-camera with a serious expression. In the center, a figure with a pale, mask-like face and wide, staring eyes is visible. In the foreground on the right, another figure with a pale, mask-like face and wide eyes looks directly at the camera. All three figures are wearing bright orange dresses covered in sequins. The lighting is dramatic, highlighting the textures of the dresses and the features of the faces.

# ÅRS REDO VISNING 2018

STOCKHOLM | STOCKHOLMS  
UNIVERSITY | KONSTNÄRLIGA  
OF THE ARTS | HÖGSKOLA



# INNEHÅLLS FÖRTECKNING

---

## 05 Rektors förord

---

## 07 Årets höjdpunkter

---

## 08 Årsredovisningens utformning

---

## 09 Resultatredovisning

## 10 Vision och strategisk plan

## 11 Utbildning på grundnivå och avancerad nivå

- 11 Utbildningsutbud
- 13 Antagning och söktryck
- 14 Nyckeltal prestationer och kostnader
- 18 Utveckling av utbildning inom Kulturskoleklivet
- 19 Bedömning av reell kompetens
- 19 Anmälnings- och studieavgifter för tredjelandsstudenter
- 20 Särskilt pedagogiskt stöd
- 21 Forskningsanknytning

---

## 23 Forskning och utbildning på forskarnivå

- 23 Forskning
- 25 Utbildning på forskarnivå

---

## 27 Samverkan

- 27 Samverkan utbildning
- 30 Samverkan forskning
- 30 Internationalisering utbildning
- 33 Internationalisering forskning

---

## 35 Gemensamt

- 35 Systematiskt kvalitetsarbete
- 35 Studentinflytande
- 37 Jämställdhetsintegrering
- 38 Breddat deltagande och aktiv medveten inkludering
- 39 Arbete för att motverka sexuella trakasserier
- 40 Hållbar utveckling
- 41 Kompetensförsörjning
- 44 Bibliotek
- 45 Lokaler
- 46 Väsentliga uppgifter

---

## 50 Finansiell redovisning

- 51 Ekonomiskt resultat
- 53 Resultaträkning
- 54 Balansräkning
- 56 Anslagsredovisning
- 57 Noter med redovisningsprinciper

---

## 68 Styrelsen

- 69 Ledamöter
- 70 Beslut om årsredovisning

Prestationer från verksamheten presenteras löpande. I tabellerna i denna årsredovisning förekommer decimalavrundningar som gör att summeringar med mera inte synes stämma.

# REKTORS FÖRORD

SKH:s organisation har varit i kontinuerlig utveckling sedan sammanslagningen 2014, något som varit nödvändigt men också stimulerande för oss.

Vår ambition att anpassa styrningen och vår arbetsordning till SKH:s verksamhet och storlek som lärosäte har tagit ett stort steg framåt. Vi har kortat kommunikationsvägar och effektiviserat informationen. Det har skett genom att de sju institutionerna är placerade direkt under rektor. Prefekterna ingår nu i SKH:s ledningsgrupp. Det gör att utbildnings- och forskningsfrågor diskuteras kontinuerligt på ett sätt som möjliggör samarbeten och skapar förtroende mellan alla parter.

Den nya organisationen ger oss också större förutsättningar att tydliggöra och bättre kommunicera bilden av SKH. Det gäller både den interna bilden som våra studenter och medarbetare ska möta, och den externa bilden som sökande till våra utbildningar och våra samarbetspartners möter. Under året påbörjade vi en process för att se över SKH:s namnstruktur där målet är att skapa en bild av SKH som studenter och medarbetare kan identifiera sig med samtidigt som det ger SKH en tydlig identitet externt.

Ett konkret resultat av den nya organisationen är att den stimulerat till ett aktivt arbete för att utveckla utbildningarna. Främst på den avancerade nivån där SKH tar fram nya breda och långsiktiga utbildningar. Tre nya program på avancerad nivå har utvecklats och finns nu att erbjuda.

Konstnärlig forskning och forskarutbildningen är av grundläggande vikt och vi arbetar för att skapa tydliga kopplingar till utbildningarna. Studenter på masterprogrammen har möjlighet att delta i doktorandernas delseminarium, något som bidragit till nya infallsvinklar i de samtal som förts i doktorandgruppen och bland studenterna. Samtidigt får masterstudenter en förståelse för andra möjliga karriärvägar inom den konstnärliga högskolan.

Vid årets slut var 26 doktorander antagna till forskarutbildningen på SKH. Under året har några doktoranders arbete också rönt större publik uppmärksamhet. Ett exempel är den prisvinnande dokumentären *Flotten* som var en del i ett doktorandprojekt.

Vi har också arbetat intensivt för att bygga upp forskningen. Våra forskningsområden präglas av tvär- och transdisciplinära ansatser och under året har nya forskningsteman utvecklats utifrån de kontaktytor som uppstått mellan dem. Ett exempel är det nationella forskningsprogrammet *Dö bra* vid Karolinska Institutet som SKH medverkar i. Den digitala, nordiska tidskriften för forskning *VIS – Nordic Journal for Artistic Research* är en viktig satsning som lanserades under året. Tidskriften kom ut med sitt första nummer under hösten och den görs i samarbete med Program for kunstnerisk utviklingsarbeid (PKU) i Norge.

Flera viktiga konferenser om konstnärlig forskning har hållits vid SKH under året. En av dem hölls av SKH för Sveriges universitets- och högskoleförbund (SUHF) där ett sjuttioal deltagare från landets universitet och högskolor fick ta del av konstnärlig forskning från SKH och andra nordiska lärosäten.

Ett annat exempel är den konstnärliga forskningskonferensen *Alliances and Commonalities* med 200 deltagare från ett tjugotal länder som under tre dagar tog del av ett stort antal forskningspresentationer med utgångspunkt i vårt profilområde Konstnärliga praktiker. Konferensen fick ett stort genomslag med mycket positiv respons.

Möten med den framtida publiken är ett viktigt inslag i våra utbildningar. Ett exempel på ett lyckat publikmöte är *Unga StDH* som genomfördes av institutionerna för film och media, scenkonst och skådespeleri. Projektet vände sig till en ung målgrupp och avslutades med en festival för skolklasser och allmänhet.

Samverkan inom nätverk är också en källa till inspiration och av betydelse för både studenterna och utbildningarnas utveckling. Ett lyckat exempel på detta finns vid Institutionen för cirkus som stod värd för det första mötet för *Women in Circus Network* och tredje upplagan av *Women in Circus Consortium* där kvinnor inom cirkusområdet kunde samlas till föreläsningar, föreställningar och workshops.

Alla utbildningar hade Öppet hus för allmänheten i december. I samband med det firade Operautbildningen

sitt 50-årsjubileum med en diger festivalvecka som bland annat innehöll konserter och en festföreställning på Kungl. Operan där alumner och samtliga nuvarande studenter framträdde. Jubiléet blev en fin påminnelse om operautbildningens starka ställning och om den höga kvalitet som präglar utbildningarna.

Vårt aktiva arbete med AMI, aktiv medveten inkludering, fortsätter. Under året har vi påbörjat ett arbete med att HBTQ-certifiera SKH. Studenter och personal har deltagit i en utbildningsdag inom området och en arbetsgrupp har utsetts för att integrera ett HBTQ-perspektiv i våra styrdokument och processer. Vi har också intensifierat arbetet för att förebygga diskriminering och tagit fram en detaljerad policy och handläggningsordning vid diskriminering i form av trakasserier, sexuella trakasserier eller kränkande särbehandling. Jag ser vårt arbete med medveten inkludering som en viktig del i SKH:s kvalitetsarbete och som en förutsättning för fortsatt framgång och utveckling.

Paula Crabtree  
Rektor





### ■ SUHF:s årliga konferens

Konstnärlig forskning var temat för Sveriges universitets- och högskoleförbunds (SUHF) årliga konferens som hölls på SKH. Ett sjuttioal deltagare, varav många universitetsrektor, fick ta del av presentationer av forskare från SKH och andra lärosäten i Norden som presenterade sina forskningsprojekt inom en rad olika områden.



### ■ Operautbildningen 50 år

Operautbildningen firade sitt 50-årsjubileum med en diger festivalvecka som bland annat innehöll konserter och en festföreställning på Kungl. Operan där alumner och samtliga nuvarande studenter framträdde. Jubiléet blev en fin påminnelse om operautbildningens starka ställning och om den höga kvalitet som präglar utbildningarna.



### ■ Student Academy Award

En av årets största internationella bedrifter var ett guld i studenttävlingen Student Academy Awards där examensfilmen *Get ready with me* vid Institutionen för film och media belönades med en Student Academy Award för bästa utländska kortfilm bland 1 582 tävlande bidrag från hela världen. Priset har rönt mycket stor uppmärksamhet i medierna och filmen tävlar nu även om en Academy Award (Oscarstatyett) i kortfilmsklassen.

### ■ VIS – Nordic Journal for Artistic Research

SKH har lanserat en digital, peer reviewed, nordisk tidskrift för konstnärlig forskning: *VIS – Nordic Journal for Artistic Research*. Syftet med tidskriften är att stärka och skapa en fördjupad dialog och diskussion om konstnärlig forskning och samtidigt stimulera till internationell presentation och synliggörande av konstnärlig forskning som görs i Norden.



# ÅRETS HÖJD PUNKTER

### ■ Forskningskonferensen Alliances and Commonalities

Under tre dagar fick 200 deltagare från ett tjugotal länder ta del av ett stort antal forskningspresentationer med utgångspunkt i vårt profilområde Konstnärliga praktiker vid den konstnärliga forskningskonferensen Alliances and Commonalities som hölls på SKH.



# ÅRS- REDOVISNINGENS UTFORMNING

## Årsredovisningens utformning

I årsredovisningen lämnas en redogörelse för verksamheten vid Stockholms konstnärliga högskola (SKH) 2018. Redovisning görs såväl mot nationella som lokala mål för verksamheten.

De nationella målen återfinns främst i regleringsbrevet för 2018 medan de lokala målen anges i lärosätets strategiska plan 2016–2019.

Målen och åiterrapporteringskraven som gäller för de olika delarna av verksamheten återges i inledningen av de olika avsnitten. Årsredovisningens två huvuddelar är *resultatredovisning* och *finansiell redovisning*.

Resultatredovisningen är indelad i avsnitt för *vision och strategisk plan*, SKH:s kärnverksamhet *utbildning på grundnivå och avancerad nivå* samt *forskning och utbildning på forskarnivå*. Vidare finns det i resultatredovisningen ett avsnitt för *samverkan*.

Under rubriken *gemensamt* finns följande avsnitt:

- Systematiskt kvalitetsarbete
- Studentinflytande
- Jämställdhetsintegrering
- Breddad rekrytering och aktiv medveten inkludering
- Arbete för att motverka sexuella trakasserier
- Hållbar utveckling
- Kompetensförsörjning
- Bibliotek
- Lokaler
- Väsentliga uppgifter

Den finansiella redovisningen består av:

- Sammanfattande text
- Redovisningsprinciper
- Resultaträkning
- Balansräkning
- Anslagsredovisning
- Noter





# RESULTAT REDOVISNING

# VISION OCH STRATEGISK PLAN

*Stockholms konstnärliga högskola skapar genom sin unika sammansättning av utbildningar och konstnärlig forskning möjligheter för framtidens kunskaps- och samhällsutveckling.*

Stockholms konstnärliga högskola (SKH) formar sin verksamhet utifrån den strategiska plan som styrelsen fastställt. Den strategiska planen innehåller en övergripande vision samt mål för utbildning och utbildningsmiljö, forskning och utvecklingsarbete liksom för samverkan med det omgivande samhället och för organisation och resurser.

Innehållet i den strategiska planen styr all verksamhetsplanering och genomsyrar de strategiska beslut som fattas om utbildning, forskning och samverkan. Planen gäller åren 2016–2019. Processen för att ta fram en ny plan börjar under våren 2019.

# UTBILDNING PÅ GRUNDNIVÅ OCH AVANCERAD NIVÅ

Stockholms konstnärliga högskola (SKH) har en unik sammansättning av utbildningar och konstnärlig forskning och spelar därmed en viktig roll i det svenska högskolelandskapet. Det övergripande målet är att utbilda självständiga konstnärer, pedagoger och forskare som driver utvecklingen inom sina områden och som för dialog med de professionella fälten och det omgivande samhället. Högskolan arbetar aktivt för att stärka utbildningskvaliteten och för att öka utbytet mellan utbildningarna. SKH vill erbjuda en tydlig progression i utbildningarna från grundnivå via avancerad nivå till forskarnivå.

---

## Utbildningsutbud

Mål i regleringsbrevet för 2018 om utbildningsutbudet:

- Utbudet vid universitet och högskolor ska svara mot studenternas efterfrågan och arbetsmarknadens behov.
- Universitet och högskolor ska i årsredovisningen redovisa vilka bedömningar, prioriteringar och behovsanalyser som ligger till grund för beslut om utbildningsutbudet.

- Ett universitets eller en högskolas avvägningar när det gäller t.ex. fördelningen mellan program och kurser på olika nivåer och med olika förkunskapskrav samt fördelningen mellan campus och distansutbildning ska redovisas.
- Prioriteringar och förändringar som rör utbildningar inom hälso- och sjukvårdsområdet samt lärar- och förskolläro-utbildning ska särskilt kommenteras.
- Därutöver ska en redovisning lämnas över hur lärosätet möter det omgivande samhällets behov av utbildning.
- Universitet och högskolor ska i årsredovisningen redovisa uppgifter om antalet programnybörjare, antalet helårsstudenter samt antalet examinerade de senaste tre åren på utbildningar som leder till följande examina:  
(...)  
ämnesläroexamen  
Ämnesläroexamen som avläggs efter kompletterande pedagogisk utbildning,  
(...)



SKH utbildar studenter på grundnivå och avancerad nivå inom cirkus, dans, danspedagogik, film, koreografi, opera, media, scenkonst och skådespeleri. SKH utvecklar kontinuerligt utbudet av kurser och program. Syftet är att följa och driva utvecklingen inom de fält där högskolan verkar. Utbildningsutbudet gör det möjligt för både blivande och redan etablerade konstnärer och pedagoger att utvecklas i sina professionella roller och samtidigt föra de konstnärliga fälten framåt. Ett prioriterat område för SKH är att vidareutveckla den avancerade nivån och att tydliggöra progressionen mellan grundnivå, avancerad nivå och forskarnivå.

SKH har fastställt en strategi med tillhörande åtgärder och riktlinjer för kvalitetssäkring av de forskningsförberedande delarna av utbildning på avancerad nivå och därefter inlett implementering av dessa. Detta har redan resulterat i tre nya program på avancerad nivå.

### **Utbildningsprogram och fristående kurser**

SKH genomför utbildning på grundnivå och avancerad nivå. På båda nivåerna ges program och fristående kurser. Under året har 70 fristående kurser på grundnivå och 24 fristående kurser på avancerad nivå getts.

I planeringen av utbudet av program och fristående kurser analyserar SKH återkommande vilka områden som är intressanta för professionellt verksamma inom högskolans utbildningsområde. I samband med detta diskuteras

också distributionsform och kursupplägg utifrån den tänkta målgruppen för utbildningen, samt vikten av att ge tydlig information vid utlysningen för att de sökande ska kunna ta ställning till om kursen går att genomföra i kombination med professionella åtaganden.

Enligt SKH:s arbetsordning är det prefekterna som inom ramen för sin institutions uppdrag ansvarar för att planera och fatta beslut om institutionens utbud av fristående kurser. Ledningsgruppen diskuterar regelbundet utbudet. Prefekterna har löpande kontakter med aktiva inom branschen och arbetsgivare samt samtal med nuvarande och tidigare studenter för att kunna analysera behov och intresseområden för SKH:s utbildningar. Även lärarnas olika nätverk är en värdefull källa till information och underlag.

Som exempel på den pågående utbildningsplaneringen kan nämnas att institutionerna för film och media, scenkonst och skådespeleri fortsätter arbetet att se över och förändra kandidatprogrammen inom huvudområdet scen och media. Förberedelser för att inrätta nya utbildningsprogram som ersätter de tre nuvarande programmen pågår genom institutionsövergripande processer och i arbete inom respektive institution.

För att vidareutveckla masterutbildningarna pågår processer på flera av SKH:s institutioner. Två nya program på avancerad nivå har inrättats, ett magisterprogram i opera med inriktning sång och ett masterprogram i scenkonst.

Institutionerna för opera och scenkonst arbetar också i ett projekt tillsammans med Kungl. Musikhögskolan för att skapa ett nytt masterprogram som syftar till att utveckla operakonsten. Vid Institutionen för dans pågår en översyn av masterprogrammet i koreografi där synpunkter från alumner utgör ett viktigt underlag.

Under 2018 har SKH genomfört en större andel fristående kurser än tidigare år. Detta är en övergående situation under en omställningsperiod. Ett viktigt skäl är att SKH bedrivit ett arbete för att utveckla den avancerade nivån, vilket inneburit uppehåll i antagningen till vissa av de nuvarande programmen.

Ett exempel på arbetet med att erbjuda fristående kurser som svarar väl mot fältets behov är att Institutionen för cirkus har anställt en lärare med särskilt ansvar för fristående kurser. Tanken är att kurserna ska leda till ett mer flexibelt utbildningsutbud som kompletterar de två befintliga utbildningsprogrammen med kurser för personer som redan är verksamma inom cirkusområdet. En kurs i cirkuspedagogik har till exempel utvecklats under året och getts under hösten.

I avsnittet *Nyckeltal och prestationer* presenteras jämförelser mellan åren av omfattningen av fristående kurser och utbildningsplatser i form av helårsstudenter.

## Distansutbildning

Under året påbörjades implementeringen av en ny lärplattform, Canvas, som ska ge stöd för både campusförlagda och distansbaserade utbildningar. För närvarande bedriver SKH ett masterprogram på distans och har därtill ett utbud av fristående kurser vars upplägg består av koncentrerade studieperioder på plats på SKH, i kombination med perioder av enskilda studier som inte förutsätter närvaro på högskolan. Detta är en variant av distansformatet som ändå förutsätter studenternas närvaro periodvis. Dessa perioder är generellt två till fyra dagar och planeras och kommuniceras god tid i förväg.

## Ämneslärarutbildning och ämneslärarexamen

SKH har ansökt till Universitets- och högskolerådet (UHR) om att få möjlighet att använda behörighetsprov

med förändrad utformning i antagningen till kandidatprogrammet i danspedagogik och för ämneslärarprogrammet i dans. SKH ansökte även om förnyat tillstånd för att fördela alla platser vid dessa program genom alternativt urval. UHR har beviljat ansökningarna och förlängt tillstånden. I underlaget till ansökan ingick en självvärdering. I denna konstaterades att systemet fungerar ändamålsenligt. UHR instämmer i bedömningen att proven ger nödvändig information och att SKH visat att de kan genomföras på ett för de sökande rättssäkert sätt.

Universitetskanslersämbetets (UKÄ) kvalitetsgranskning av ämneslärarprogrammet i dans har inletts. Självvärderingen lämnades in i december och processen fortsätter under 2019. Ämneslärarutbildningen genomförs i samarbete med Stockholms universitet och studenterna har möjlighet att välja att läsa sitt andra ämne antingen vid SKH eller vid Stockholms universitet.

Inför ämneslärarstudenternas val av sitt andra undervisningsämne får de information från programansvarig, handledare från utbildningsadministrativa avdelningen samt lärare inom programmet. De får även information om den arbetsmarknad som studenterna ska verka i efter utbildningen.

Sammanställning över antal nybörjare på ämneslärarprogrammet, totalt antal hst inom ämneslärarprogrammet samt antal utfärdade ämneslärarexamina för åren 2016, 2017 och 2018. **TABELL 1 – SAMMANSTÄLLNING ÄMNESLÄRARPROGRAMMET**

## Antagning och söktryck

De flesta av SKH:s utbildningsprogram har periodiserad antagning. Detta innebär att det inte är antagning till alla utbildningar varje år. Söktrycket till SKH:s utbildningsprogram är överlag högt, vilket innebär en omfattande hantering av sökande. Antagningen sker lokalt, det vill säga utan systemstöd från UHR. Urval görs vanligtvis i flera steg genom prov som bedöms av antagningsgrupper.

**TABELL 1**

### Sammanställning ämneslärarprogrammet

	2018	2017	2016
Antal antagna	5 (varav kvinnor 5)	8 (varav kvinnor 8)	8 (varav kvinnor 8)
Antal hst	26 hst	27 hst	28 hst
Antal examina	1 (varav 1 kvinnor)	8 (varav kvinnor 8)	4 (varav kvinnor 4)

Dessa antagningsgrupper består av lärare, personer från aktuellt professionellt fält samt studentrepresentanter. Studentrepresentanterna har inte rösträtt och deltar inte i bedömningen av de sökande. Provens utformning är specifik för respektive program och kurs. Till vissa program genomförs även behörighetsprov. Ett väl fungerande antagningsarbete är en central del av SKH:s kvalitetsarbete. Under året har SKH fastställt att gemensamma ansökningsperioder ska gälla för högskolans program och kurser. Syftet med att hålla samman antalet ansökningsperioder är att ge större förutsägbarhet för potentiella sökande samt att förbättra och effektivisera antagningsprocesserna.

SKH:s utbildningsprogram har, som tidigare konstaterats, ett högt söktryck. Under året skedde antagning till elva utbildningar på grundnivå och fem utbildningar på avancerad nivå. I dessa ingick några av de utbildningar som brukar locka flest sökande. I tabell 2 redovisas antal sökande och antal antagna till utbildningsprogram med jämförelser över tid. Eftersom utbildningsutbudet varierar mellan åren går det inte att göra en jämförelse rakt av med tidigare år. I tabell 3 redovisas en jämförelse på helheten avseende antal sökande samt antal antagna per utbildningsprogram. **TABELL 2 – ANTAL SÖKANDE OCH ANTAGNA TILL UTBILDNINGSPROGRAM.**

SKH har förtydligat möjligheten för sökande att avstå från att ange juridiskt kön enligt en binär uppdelning vid ansökningstillfället. Detta har gjort att det i tabellen finns en differens mellan antal sökande totalt och summan av antal sökande som angett att de är kvinnor respektive män. Det kan antas att skälen för de sökande att avstå från att i

ansökningssystemet uppge juridiskt kön varierar. Totalt är det drygt 500 personer som avstått från att uppge juridiskt kön. För antal antagna redovisas juridiskt kön (kvinna eller man) utifrån att detta krävs för nationell statistik.

Bland de sökande som uppgett juridiskt kön är sökande som uppger att de är kvinnor i majoritet bland de sökande.

Bland de sökande som antagits utgår uppställningen från juridiskt kön och en majoritet av de antagna är kvinnor. Vissa program/inriktningar avviker från detta. Fördelningen avseende andelen kvinnor och män bland de sökande kvarstår i de flesta fall efter antagning. **TABELL 3 – FÖRTECKNING ÖVER ANTAL SÖKANDE TILL SKH:S PROGRAM**

## Nyckeltal prestationer och kostnader

Under året genomförde SKH anslagsfinansierad utbildning motsvarande 421 helårsstudenter (hst) och 371 helårsprestationer (hpr). Prestationsgraden har varit hög vid merparten av institutionerna, genomsnittet är en prestationsgrad om 88 procent. Eftersom sammansättningen av utbildningsutbudet varierar mellan åren (på grund av periodiserad antagning) har SKH en viss fluktuation i utfallet och prestationsgraden beror bland annat på när examinationstillfällen är förlagda relativt årsskiftet.

**TABELL 2**

### Antal sökande och antagna till utbildningsprogram

	2018	2017	2016	2015	2014
<b>Sökande</b>					
Kvinnor	981	387	1 842	687	1 957
Män	646	156	813	713	764
Ej angett kön	502				
Totalt antal sökande <sup>1</sup>	2 129 <sup>2</sup>	543	2 655 <sup>3</sup>	1 400	2 721 <sup>4</sup>
<b>Antagna</b>					
Varav kvinnor	97	54	132	98	103
Varav män	36	24	56	66	47
<b>Totalt antal antagna</b>	<b>133</b>	<b>78</b>	<b>188</b>	<b>164</b>	<b>150</b>

<sup>1</sup> Vissa sökande har valt att inte ange kön varför summeringen av andelen kvinnor respektive män kan skilja sig från totalt antal sökande.

<sup>2</sup> År 2018 skedde antagning till kandidatprogrammet skådespeleri till vilken det anmälde sig 1 073 sökande.

<sup>3</sup> År 2016 skedde antagning till kandidatprogrammet skådespeleri till vilken det anmälde sig 1 156 sökande.

<sup>4</sup> År 2014 skedde antagning till kandidatprogrammet skådespeleri till vilken det anmälde sig 1 176 sökande.

Vid årets början hade SKH en ingående överproduktion och denna har förbrukats under året och inför 2019 har SKH istället ett mindre anslagssparande. Detta redovisas mer ingående i den finansiella redovisningens tabell 2, sidan 59. **TABELL 4 – HELÅRSSTUDENTER, HELÅRSPRESTATIONER OCH PRESTATIONSGRAD – JÄMFÖRELSE ÖVER TID**

SKH ska redovisa kostnad för olika prestationer i form av nyckeltal. Dessa är bland annat kostnader per helårsstu-

dent och helårsprestation. Dessa beräknas genom att kostnaderna för den anslagsfinansierade utbildningen på grundnivå och avancerad nivå (exklusive beställd utbildning, uppdragsutbildning och studieavgiftsfinansierad utbildning) divideras med antalet helårsstudenter respektive helårsprestationer enligt Ladok (system för studiedokumentation). Beräkningen görs så att uppnått antal helårsstudenter och helårsprestationer var för sig ställs i relation till kostnaderna. Det går därför inte att jämföra

**TABELL 3**

**Förteckning över antal sökande till SKH:s program**

Program	Antal sökande	Varav kvinnor	Varav män	Antal antagna	Varav kvinnor	Varav män
<b>Grundnivå</b>						
Kandidatprogram i dans	156	137	18	19	18	1
Kandidatprogram i danspedagogik	60	56	4	16	14	2
Kandidatinriktning filmfoto	102	32	64	4	2	2
Kandidatinriktning filmklippning	60	24	31	4	4	0
Kandidatinriktning film ljud	35	9	23	6	3	3
Kandidatinriktning filmmanus	100	40	55	4	3	1
Kandidatinriktning filmproduktion	57	33	20	4	3	1
Kandidatinriktning filmregi	222	84	130	4	2	2
Kandidatprogram i opera, inriktning sång	66	47	19	7	3	4
Kandidatinriktning skådespeleri	1073	408	241	12	7	5
Ämneslärarprogram i dans	46	40	6	5	5	0
<b>Avancerad nivå</b>						
Magisterprogram Internationell scenkonst	17	15	2	6	5	1
Magisterprogram Svarta speglar	27	21	6	12	10	2
Magisterprogram Samtida cirkuspraktiker	23	14	9	9	5	4
Masterprogram Film och media	83	20	17	20	13	7
Masterprogram Opera med inriktning sång, antagning till senare del	2	1	1	1	0	1
<b>Summa</b>	<b>2129</b>	<b>981</b>	<b>646</b>	<b>133</b>	<b>97</b>	<b>36</b>

Vissa sökande har valt att inte ange kön varför summeringen av andelen kvinnor respektive män kan skilja sig från totalt antal sökande.

**TABELL 4**

**Helårsstudenter, helårsprestationer och prestationsgrad – jämförelse över tid**

	2018	2017	2016	2015	2014
Helårsstudenter	421	457	445	496	437
Helårsprestationer	371	438	395	456	420
Prestationsgrad	88%	96%	89%	92%	96%

kostnaderna per helårsstudent och helårsprestation med den ersättning som används i statens resursfördelning till lärosätena. **TABELL 5 – ÅRLIGA KOSTNADER FÖR HELÅRSSTUDENT OCH HELÅRSPRESTATION**

Under året var utbildning på avancerad nivå 25 procent av de totalt uppnådda helårsstudenterna och utbildning på grundnivå 75 procent. Detta är en viss ökning av omfattningen av utbildningen på avancerad nivå jämfört med de tidigare åren.

Nedan redovisas absoluta tal och andel av helheten för de gångna åren. **TABELL 6 – FÖRDELNING AV UPPNÅDDA HELÅRSSTUDENTER: GRUNDNIVÅ OCH AVANCERAD NIVÅ**

Omfattningen av de fristående kurserna har ökat jämfört med tidigare år sett, både till dess relativa andel av det totala utbildningsutbudet och sett till antalet helårsstudenter som uppnått genom fristående kurser. Prestationsgraden skiljer sig mellan de fristående kurserna och programmen och är lägre för fristående kurser. För den totala

verksamheten "fristående kurser" låg prestationsgraden på 78 procent under året. För den totala verksamheten "program" låg prestationsgraden på 92 procent under året. **TABELL 7 – FÖRDELNING AV UPPNÅDDA HELÅRSSTUDENTER: FRISTÅENDE KURSER OCH UTBILDNINGSPROGRAM**

### Utfärdade examensbevis

Under året har sammantaget 101 examensbevis för studier på grundnivå och avancerad nivå utfärdats efter ansökan av studenten. Motsvarande siffra för 2017 var 122, för 2016 var den 71, för 2015 108 och för 2014 71.

**TABELL 8 – UTFÄRDADE EXAMENSBEVIS**

### Genomförd uppdragsutbildning

Under året har uppdragsutbildning genomförts på uppdrag av Sveriges Radio och Rinkeby-Kista stadsdelsförvaltning. Se vidare not 12 i den finansiella redovisningen.

**TABELL 9 – FÖRTECKNING ÖVER GENOMFÖRD UPPDRAGSUTBILDNING**

**TABELL 5**

#### Årliga kostnader för helårsstudent och helårsprestation

	2018	2017	2016	2015	2014
Kostnad per helårsstudent (tkr):	522	462	454	416	497
Kostnad per helårsprestation (tkr):	593	483	511	453	517

**TABELL 6**

#### Fördelning av uppnådda helårsstudenter: grundnivå och avancerad nivå

	2018	2017	2016	2015	2014
Grundnivå	75%	84%	77%	81%	78%
Avancerad nivå	25%	16%	23%	19%	22%

**TABELL 7**

#### Fördelning av uppnådda helårsstudenter: fristående kurser och utbildningsprogram

	2018	2017	2016	2015	2014
Fristående kurser, andel av totalen	25%	18%	11%	20%	19%
Fristående kurser, hst	106	84	49	100	81
Utbildningsprogram, andel av totalen	75%	82%	89%	80%	81%
Utbildningsprogram, hst	315	374	396	396	355





**TABELL 8**

**Utfärdade examensbevis på grundnivå och avancerad nivå**

T = Totalt | K = Kvinnor | M = Män

Avlagda examina enligt 1993 års examensordning	2018			2017			2016			2015			2014		
	T	K	M	T	K	M	T	K	M	T	K	M	T	K	M
Högskoleexamen	0	0	0	0	0	0	0	0	0	2	2	0	2	2	0

Avlagda examina enligt 2007 års examensordning	2018			2017			2016			2015			2014		
	T	K	M	T	K	M	T	K	M	T	K	M	T	K	M
Konstnärlig kandidat- examen	57	32	25	75	47	28	37	20	17	73	46	27	19	13	0
Kandidatexamen	10	10	0	9	9	0	5	5	0	12	11	1	13	13	6
Konstnärlig magister- examen	0	0	0	6	3	3	12	10	2	1	1	0	23	17	6
Konstnärlig masterexamen	29	16	13	24	15	9	13	8	5	16	15	1	8	4	4
Ämneslärarexamen	4	4	0	8	8	0	4	4	0	4	4	0	6	6	0
<b>Totalt utfärdade examens- bevis</b>	<b>100</b>	<b>62</b>	<b>38</b>	<b>122</b>	<b>82</b>	<b>40</b>	<b>71</b>	<b>47</b>	<b>24</b>	<b>108</b>	<b>79</b>	<b>29</b>	<b>71</b>	<b>55</b>	<b>16</b>

**TABELL 9**

**Förteckning över genomförd uppdragsutbildning**

Namn på kurs	Beställare
Dansa matte	Rinkeby-Kista stadsdelsförvaltning
Filmljudläggning	Sveriges Radio



## Utveckling av utbildning inom Kulturskoleklivet

Särskilt åiterrapporteringskrav: Ur regleringsbrev för Kammarkollegiet kopplat till särskilda medel (1,8 mnkr) som utbetalats till SKH:

- Lärosätena ska i sina årsredovisningar redogöra för hur medlen har använts, inklusive vilka utbildningar som har utvecklats eller bedrivits samt antalet helårsstudenter som har deltagit inom ramen för satsningen.
- Lärosätena ska vidare redogöra för samarbete med kulturskolan och med andra lärosäten, utveckling av distansundervisning, validering och andra åtgärder som vidtagits för att öka tillgången till och bredda utbudet av utbildning av relevans för kulturskolan.

SKH har inlett arbetet med att utveckla utbildningar som ska bedrivas inom ramen för Kulturskoleklivet. De områden som bedöms vara särskilt viktiga för utbildningarna har identifierats genom interna processer och i samarbete

med övriga högskolor som deltar i satsningen, samt andra externa intressenter såsom Kulturskolerådet och Sveriges kommuner och landsting (SKL).

Under 2018 har SKH inte genomfört någon utbildning som klassificerats som tillhörande Kulturskoleklivet. Fokus har legat på ämnesutveckling och uppbyggnad av utbildningen. I arbetet med uppbyggnaden av utbildningen har samarbetet varit särskilt nära med Stockholms universitet. Gemensamt har lärosätena tittat på ett upplägg där deltagarna kan kombinera fristående kurser och därmed själva välja vilket kursinnehåll som är mest relevant för dem. Kurserna ska ha ett upplägg som är en mix av campusförlagda träffar och utbildning på distans.

SKH var i december värd för en konferens med temat Vad kännetecknar kulturskoledidaktik? Den var öppen för alla intresserade i landet och syftade till att ge olika perspektiv på kulturskolans uppdrag och på hur kulturskoledidaktik kan förstås, liksom vad en utbildning för kulturskolepedagoger bör och kan innehålla. Forskare från Finland, Norge och Sverige deltog och gav bilder om kulturskolans idé och praktik ur ett nordiskt perspektiv. Deltagarna kom från olika verksamheter, alla med beröring av Kulturskoleklivet.

SKH har påbörjat införandet av en ny lärplattform, Canvas. Denna kommer att bidra till att underlätta uppbyggnaden av kurser med distansundervisning. Även arbetet med att utveckla formerna för bedömning av reell kompetens, som bedrivs inom lärosätet, kommer i högsta grad att vara relevant inom ramen för utbildningen.

## Bedömning av reell kompetens

Mål i regleringsbrevet för 2018 om reell kompetens:

- Universitet och högskolor ska under perioden 2016-2018 utveckla sitt arbete med reell kompetens. UHR har under samma period i uppdrag att samordna en pilotverksamhet. Universitet och högskolor ska samverka med UHR i detta arbete.
- Lärosätena ska redogöra för hur arbetet med reell kompetens utvecklas. Redovisningen ska också innefatta hur lärosätet bidragit till UHR:s arbete inom ramen för det nämnda uppdraget.
- I årsredovisningen för 2018 ska lärosätena redogöra för hur arbetet med reell kompetens har utvecklats under perioden.

SKH har påbörjat implementering av riktlinjerna för bedömning av reell kompetens vid antagning till utbildningsprogram på grundnivå, avancerad nivå och forskarnivå. Utfallet hittills visar att det är viktigt att i planeringen tydligare slå fast hur bedömning av reell kompetens ska ske i antagningsprocessens olika steg. Detta görs därför i förberedelserna inför utlysningen av program som startar höstterminen 2019.

I arbetet med att utveckla SKH:s processer för bedömning av reell kompetens har även tillgodoräknande av tidigare erfarenheter identifierats som ett viktigt område. Under året har riktlinjer för tillgodoräknande fastställts och arbete pågår med att implementera dessa.

SKH deltar i regionala nätverk och vid nationella konferenser för validering av reell kompetens. På så vis bidrar SKH till den nationella dialogen kring utveckling av former och modeller för detta. SKH tillsatte en projektgrupp och en referensgrupp 2016 för att utreda hur arbetssätt inom och utanför SKH kan tillämpas mer systematiskt. Projektgruppen föreslog 2017 riktlinjer för validering av reell kompetens för grundläggande behörighet för antagning till program på grundnivå och avancerad nivå.

Riktlinjerna fastställdes av rektor och modellen användes vid antagning till program med start hösten 2018. Rikt-

linjerna utgår ifrån kunskapsmålen för gymnasiet för utbildning på grundnivå och ifrån de nationella målen för en konstnärlig kandidatexamen för utbildning på avancerad nivå. Syftet är att bedöma om de sökande har de generiska förmågorna som en gymnasieexamen respektive en konstnärlig kandidatexamen ska ge. Under 2018 har projektgruppen arbetat vidare med riktlinjer för validering av reell kompetens för tillgodoräknanden inom utbildning.

## Anmälnings- och studieavgifter för tredjelandsstudenter

Mål i regleringsbrevet för 2018 om studieavgifter för tredjelandsstudenter:

- I årsredovisningen ska den studieavgiftsfinsierade verksamhetens omfattning redovisas.
- Årsredovisningen ska även innehålla en redogörelse för den studieavgiftsfinsierade verksamhetens eventuella påverkan på ett universitets eller en högskolas övriga verksamhet.
- Universitet och högskolor ska redovisa antalet tredjelandsstudenter som har deltagit i utbildning inom ett utbytesavtal och de eventuella förändringar som har skett i denna verksamhet.
- Vidare ska universitet och högskolor redovisa hur samarbetet med Migrationsverket har fungerat.
- Universitet och högskolor ska även redovisa antalet avgiftsskyldiga studenter som har antagits genom separat antagning samt hur den studieavgiftsfinsierade verksamheten har påverkats av denna.

SKH verkar för att attrahera sökande från andra språk-områden än de nordiska till de utbildningar som ges med engelska som undervisningsspråk. Detta arbete har varit framgångsrikt. Sedan studieavgifter för sökande från länder utanför EU/EES (tredjelandsstudenter) infördes har SKH möjlighet att erbjuda ett fåtal stipendier som bekostar studieavgiften. SKH tilldelas särskilda medel av UHR för att bekosta dessa stipendier.

SKH har beslutat att studieavgiftsstipendier enbart ska kunna tilldelas programstudenter på avancerad nivå. Merparten av de utländska sökande kommer från andra europeiska länder, men under året har elva studieavgiftsskyldiga studenter sökt till SKH.

Fyra av dessa antogs till programstudier och två antogs till fristående kurser. Två av dem som antagits till utbildningsprogram fick studieavgiftsstipendium som täcker studieavgiften. Dessa två, samt en person som finansierade studieavgiften med andra medel, påbörjade sina programstudier under höstterminen. Även de två som antagits till fristående kurser bekostade studieavgiften med andra medel.

Antalet sökande och antagna som är avgiftsskyldiga samt hur många av dessa som erbjuds stipendium för att täcka studieavgiften respektive hur många som faktiskt påbörjar studierna redovisas i tabellen. SKH skulle behöva mer stipendiemedel för detta syfte. De studieavgiftsskyldiga studenterna motsvarade under året drygt tre helårsstudenter.

Det totala antalet platser på utbildningen utökas inte för att ge särskild plats åt studieavgiftsskyldiga sökande. Om det finns studieavgiftsskyldiga sökande med högre meriter kan konsekvensen alltså bli att SKH antar färre studenter som inte är studieavgiftsskyldiga.

Eftersom SKH ser det som viktigt att antagningen sker i konkurrens ingår sökande som är studieavgiftsskyldiga i samma urvalsprocess som övriga sökande. För att bli antagen som studieavgiftsskyldig är det alltså inte tillräckligt

att vara behörig och ha möjlighet att genom stipendium eller annan finansiering bekosta studieavgiften. Detta beror dels på att SKH vill anta de sökande som är mest kvalificerade, dels på att det finns begränsningar för hur många studenter som kan läsa en kurs eller ett program. Begränsningarna kan bero på infrastruktur och tillgången till lärare.

I granskningen av om de sökande är skyldiga att avlägga anmälnings- och studieavgift är SKH beroende av stöd från UHR och i förlängningen Migrationsverket. Stödet i detta avseende fungerar väl. En intern utvärdering under året har resulterat i ett beslut om att utöka det stöd som inhämtas av UHR i granskningen av avgiftsskyldighet för utländska sökandes pass. **TABELL 10 – FÖRTECKNING ÖVER ANTAL STUDIEAVGIFTSSKYLDIGA SÖKANDE.**

## Särskilt pedagogiskt stöd

SKH avsätter i enlighet med regleringsbrevet 0,3 procent av takbeloppet för särskilt pedagogiskt stöd till studenter med funktionsnedsättning. Under året har medel för särskilt pedagogiskt stöd uppgått till drygt 50 tkr.

**TABELL 10**

### Förteckning över antal studieavgiftsskyldiga sökande

(endast utbildningar med studieavgiftsskyldiga sökande inkluderades)

Program/kurs	Antal sökande	Antal antagna	Antal beviljade stipendier	Antal som påbörjat studier
Masterprogram Film och media	2	2	1	1
Masterprogram Opera med inriktning sång årskurs 2	1	1	1	1
Masterprogram Samtida cirkuspraktiker	4	1	0	1
Hur dans tänker	2	0	0	0
Koreografera kontexter- curera dans och performance	1	1	0	1
Metoder och former för skrivande i relation till konstnärliga praktiker	1	1	0	1
<b>Summa</b>	<b>11</b>	<b>6</b>	<b>2</b>	<b>5</b>

# Forskningsanknytning

Mål i SKH:s strategiska plan:

SKH ska

- främja samarbetet mellan utbildning, forskning och yrkesliv
- vidga samverkan mellan olika kunskapsområden
- bjuda in till en öppen och inkluderande miljö
- aktivt bidra till och medverka i nationella och internationella nätverk
- utveckla rutiner för att initiera och underhålla korta och långsiktiga samarbeten som höjer kvaliteten i verksamheten
- öka utbildningens och forskningens synlighet och genomslagskraft genom att sprida dess processer och resultat
- erbjuda utbildningar och utbyten som är attraktiva för studenter och lärare nationellt och internationellt.

SKH har en dynamisk samverkan mellan utbildning och forskning, vilket gör att forskningsdiskussioner, processer och resultat får en direkt påverkan på innehåll och arbetssätt inom utbildningarna. Det sker på flera sätt och i parallella processer.

Professorer och lektorer vid SKH har forskningsarbetstid inom ramen för sina anställningar, vilket har bidragit till ämnesförddjupning och till att utbildningarna har breddats och utvecklats. Med små studentgrupper och hög lärartäthet får SKH:s studenter via sina lärare kontakt med pågående utvecklingsarbete och forskning. De möter också forskningsinriktade arbetsmetoder och förhållningssätt samt undervisningsmetoder som är forskningsbaserade.

Här följer några konkreta exempel på hur forskningen kunnat påverka utbildningarnas innehåll och utformning. Institutionen för cirkus har till exempel prövat ett nytt arbetssätt i undervisningen. Både lärare och studenter har deltagit i de föreläsningar om metoder för konstnärlig forskning i cirkus som en biträdande professor i cirkus hållit för kandidatprogrammet. Detta har lett till ökat intresse för forskningen, större engagemang och fler diskussioner mellan studenter och lärare. Vid Institutionen för dans har två doktorander gett fristående kurser

baserade på sin egen forskning. Vid samma institution har studenterna på ett masterprogram genomfört en kurs i dokumentation tillsammans med doktorander.

Med forskningstid i anställningen har professorer och lektorer möjlighet att utveckla sina ämnen men får också tid att utveckla forskningsansökningar. Lärare kan även söka forskningsmedel via två interna utlysningar per år, där ett av kriterierna för att få medel är att projektet ska sträva efter att utveckla SKH:s verksamhet. Ansökan ska också beskriva hur den erövrade kunskapen kan komma SKH tillgodo över tid. Lärarna presenterar sina forskningsarbeten inom ramen för sin undervisning men också i samband med introduktionsveckor, vid större gemensamma möten och på interna forskningsseminarier. De omsätter sedan erövrade kunskaper i sin undervisning på olika sätt.

Doktorander har institutionstjänstgöring som innebär att de till exempel undervisar och handleder studenter på grundnivå och avancerad nivå. Externa forskare undervisar kontinuerligt inom utbildningarna och bidrar därmed med sin kunskap till att utveckla forskningsinriktningarna i film och media, koreografi, opera och scen.

Forskningspresentationer och seminarier genomförs varje vecka och är öppna för alla på SKH. Där diskuteras planerade, pågående och avslutade projekt och deltagarna tar del av aktuell forskning inom det egna eller närliggande områden.

Under en samlad forskningsvecka i januari varje år presenterar forskare och doktorander pågående och avslutade projekt för handledare, studenter, kollegor och allmänhet. Presentationerna i januari genomfördes en dag i varje utbildningsmiljö, vilket gjorde det möjligt för studenter på kandidat-, master- och forskarutbildningen att delta, både vid presentationerna och i de efterföljande diskussionerna. Vid dessa samtal artikuleras syften och insikter med forskningen vilket bidrar till att skapa en seminariekultur, dels för det kritiska samtalet, dels för utbyte av kunskap mellan olika utbildningsnivåer.

Ett annat viktigt fokus har varit den pågående översynen av utbildning på avancerad nivå. Översynen initierades 2017 av Nämnden för utbildning och forskning (NUF) som ville säkerställa att det fanns en klar progression mellan kandidatnivån och forskarnivån. Arbetet resulterade i en högskolegemensam struktur för utbildning på avancerad nivå. I styrdokument som togs fram sägs bland annat att det bör finnas minst ett masterprogram som ger möjlighet till fortsatta studier på forskarnivå inom varje forskningsinriktning. Det innebär att SKH först ska säkra att det finns forskningsförberedande masterprogram, dessa kan sedan kompletteras med andra, mer specialiserade magister- och masterprogram.



Samverkan mellan institutionerna när det gäller handledning på avancerad nivå sker genom en interdisciplinär handledarpool som består av lärare inom SKH med egen forskningserfarenhet. Studenter på masterprogrammen deltar sedan hösten 2018 i doktorandernas delseminarier samt i den forskningsseminarieserie som arrangeras varje vecka av forskningscentrum.

# FORSKNING OCH UTBILDNING PÅ FORSKARNIVÅ

Konstnärlig forskning är i en fas av dynamisk utveckling. Sverige har inom flera områden en ledande position i denna utveckling. Det faktum att svensk högskolelag jämställer utbildning, forskning och utveckling på konstnärlig grund med motsvarande på vetenskaplig grund har väsentligt bidragit till dessa framsteg.

SKH har examenstillstånd för konstnärlig examen på forskarnivå och en mycket aktiv senior forskningsmiljö med ett flertal externfinansierade forskningsprojekt samt ett växande internationellt nätverk. SKH spelar därmed en viktig roll i uppbyggnaden av konstnärlig forskning såväl nationellt som internationellt.

Mål för forskning i SKH:s strategiska plan:

SKH ska vidareutveckla den dynamiska och kritiskt reflekterande miljön för forskning och utvecklingsarbete genom att

- ge goda förutsättningar för kompetensutveckling, utvecklingsarbete och forskning inom våra konstområden
- främja ett dynamiskt samspel mellan utbildningarna och forskningen
- vidga samverkan mellan olika kunskapsområden
- med stöd i konstnärliga uttryck och metoder analysera och utmana de tillstånd och processer som formar samhället.

## Forskning

Forskningen vid SKH kombinerar ämnesspecifik fördjupning och interdisciplinär utveckling. Den interdisciplinära diskussionen har under året genomförts i tematiska seminarier och forskningsaktiviteter i högskolans profilområden för forskning: Koncept och komposition; Konst, teknik, materialitet; Kroppsliga och vokala praktiker; Plats, händelse, möte. Områdena präglas av tvär- eller transdisciplinära ansatser och under året har nya forskningsteman utvecklats utifrån de kontaktytor som uppstått inom och mellan dem.

Ett exempel är det nationella forskningsprogrammet *Dö bra* vid Karolinska Institutet som SKH medverkar i. Läs mer på sidan 30.

Forskningsmiljön har utvecklats i enlighet med målen i SKH:s *Måldokument för forskning 2018–2019*. Inom dokumentets fyra målområden har SKH genomfört ett flertal satsningar som utvecklar SKH:s forskningskompetens, samspelet mellan utbildning och forskning, samverkan mellan olika kunskapsområden samt relationerna till samhället och omvärlden.

Samtalen i årets forskningsseminarieserie har haft fokus på den lärandemiljö som skapas när masterstudenter, doktorander och forskare delar kunskaper och erfarenheter. Resultatet har blivit ett rum för öppen, tillitsfull och

fördjupad dialog mellan personer som tidigare inte delat varandras perspektiv. Det har skett parallellt med att SKH genomfört en större genomlysning av utbildning på avancerad nivå, initierad av NUF, där progressionen mellan de olika utbildningsnivåerna har tydliggjorts och lett till en större samsyn internt. Läs mer under avsnittet om Forskningsanknytning på sidan 21.

Utbildningarna påverkar också utvecklingen av forskningsinriktningarna, där pågår hela tiden ett växelspel. SKH ser idag nya behov från blivande studenter, men också från det professionella fältet vad beträffar en mer interdisciplinär kompetens. Det har resulterat i att SKH har utvecklat två interdisciplinära masterprogram där studenterna bland annat deltar i alla forskningsseminarier. Där presenteras och diskuteras projekt från de olika forskningsinriktningarna som kan gå i dialog med varandra utifrån specifika teman. Som en följd av detta diskuteras och planeras nu forskningskluster i samarbete mellan forskningsinriktningarna. Detta är ett tydligt exempel på hur utbildningarna har en direkt påverkan på den forskning som bedrivs. Läs mer under avsnittet om Forskningsanknytning på sidan 21.

Professorer och lektorer vid SKH har forskningsarbetstid inom ramen för sina anställningar, vilket innebär att de kan utveckla forskningsprojekt och forskningssamarbeten. För att ytterligare stimulera utvecklingen av en stark forskningsmiljö har SKH en strategisk satsning sedan starten, där högskolan årligen utlyser 1,5 mnkr av basanslaget för interna utvecklingsarbeten och forskning som högskolans lärare kan söka. Kriterier och process för bedömning av ansökningarna fastställs av NUF, som också utser en bedömningsgrupp med externa och interna ledamöter. De som beviljas medel erbjuds kollegialt handledningsstöd från seniora forskare där projekten följs upp i samtal och vid seminarier ett par gånger om året. Kvaliteten i projekten säkerställs genom externa och/eller kollegiala presentationer och diskussion av de insikter och resultat varje projekt redovisar.

Under året har 12 nya projekt beviljats finansiering i den interna utlysningen medan 13 har avslutats. Totalt har 25 internfinansierade projekt pågått under året.

Lärarnas forskningsarbetstid följs upp varje år som en del av kvalitetssäkringen av verksamheten.

Även i år har en introduktionskurs i konstnärlig forskning startat där elva lärare deltog. Ambitionen är att öppna kursen för externa sökande 2019.

Vid två seminarier i oktober har skrivprocessen följts upp med de sökande vars ansökningar skickats till Vetenskapsrådets årliga forskningsutlysning. Detta i syfte att

förbättra ansökningarna inför kommande utlysningar. Alla sökande ges tillfälle att diskutera sina ansökningar med inbjudna externa läsare och seminarier annonseras offentligt.

SKH:s forskningsvecka i januari var öppen för allmänheten och blev mycket välbesökt. Ett trettiotal forskare och doktorander presenterade arbeten i olika typer av expositioner. Att låta allmänheten möta den forskning som bedrivs inom SKH är ett verksamt sätt att öka forskningens synlighet och genomslagskraft samt sprida dess processer, insikter och resultat. Läs mer under avsnittet om Forskningsanknytning på sidan 21.

SKH har arrangerat fyra forskningspresentationer under rubriken *Vad betyder den konstnärliga forskningen för samhällsutvecklingen* vid det årliga konventet *Folk och Kultur* i Eskilstuna, som anordnades av Länsteatrarna i Sverige, Regional Musik i Sverige samt Läns museernas Samarbetsråd i samarbete med Eskilstuna kommun och Landstinget Sörmland i februari.

Konstnärlig forskning var temat för SUHF:s årliga konferens som i år hölls på SKH. Ett sjuttioal deltagare, varav många universitetsrektorerna, fick ta del av presentationer av forskare från SKH och andra lärosäten i Norden som presenterade sina forskningsprojekt inom en rad olika områden.

## Jämställdhet i forskning

Återrapporteringskrav i regleringsbrevet:

- Universitet och högskolor ska redovisa hur de beaktar jämställdhet vid fördelning av forskningsmedel.

Några viktiga mätinstrument för jämställdhet inom forskningen är fördelning av lärarnas forskningsarbetstid, fördelning av medel vid internutlysning av forskningsmedel samt jämställd representation i bedömningsgrupper vid till exempel doktorandrekrytering och bedömning av forskningsansökningar.

När det gäller andel forskningsarbetstid fördelat på kön gjordes en enkel kartläggning på uppdrag av NUF under våren. Professorer och lektorer har forskningstid i sina anställningar med 40 respektive 10 procent av sin anställning. Kartläggningen utgick från aktuella siffror vid undersökningstillfället. Jämför man antalet kvinnor och män i varje forskningsämnesinriktning med hur andelen forskningstid mellan dem är fördelad så pekar siffrorna på en ojämn fördelning.



NUF har fastställt att lika många kvinnor som män ska utses som externa och interna ledamöter i bedömningsgruppen för ansökningar om interna forskningsmedel. Gruppen har bestått av fyra män och fyra kvinnor med en kvinna som bedömningsgruppens ordförande.

NUF har under 2018 särskilt följt upp hur tilldelningen av medel vid internutlysning av forskningsmedel sett ut. Nämnden har diskuterat jämställdhetsaspekter vid fördelning av medel med utgångspunkt i en redovisning av sökta och beviljade medel för perioden 2015–2017.

Av totalt fördelat belopp under perioden har 53 procent tilldelats kvinnor medan 47 procent tilldelats män. Det motsvarar ungefär könsfördelningen för sökta belopp, där kvinnor sökte 55 procent av det totala beloppet och män 45 procent. Underlagen visade att män beviljats sökta belopp i något större utsträckning än kvinnor.

Nämnden har med anledning av diskussionen begärt motsvarande underlag för externfinansierade projekt samt en fördjupad analys av vissa faktorer som till exempel könsfördelning för beviljade projekt baserat på läraranställning.

## Utbildning på forskarnivå

Mål för utbildning och forskarutbildning i SKH:s strategiska plan:

SKH ska utbilda självständiga konstnärer, pedagoger och forskare som driver utvecklingen inom sina områden genom att:

- stärka kvaliteten i och utbytet mellan våra utbildningar
- aktivt utveckla och anamma innovativa pedagogiska metoder
- erbjuda en tydlig progression i utbildningarna från grundnivå, via avancerad nivå till forskarnivå
- främja samarbetet mellan utbildning, forskning och forskarutbildning
- förbereda studenterna för ett konstnärskap i en föränderlig omvärld.





I takt med att forskarutbildningen inom SKH har etablerats har kurserna justerats med utgångspunkt i de första årens erfarenheter. SKH har under året reviderat processen för doktorandrekrytering, riktlinjer för delseminarier och disputation samt påbörjat en större genomlysning av styrdokument och riktlinjer för forskarutbildningen som ett led i det löpande kvalitetsarbetet. Målet är att detta ska vara klart nästa höst inför antagningen av doktorander som påbörjar utbildningen 2020.

SKH har under året antagit sex nya doktorander som påbörjar sin forskarutbildning i januari 2019. I september har dessutom en samverkansdoktorand\* påbörjat forskarutbildningen i performativa och mediala praktiker i inriktningen film och media, så vid årets slut var 26 doktorander antagna till forskarutbildningen på SKH. Två av dessa är samverkansdoktorander. SKH har också avslutat ett samarbete med Kungl. Konsthögskolan där SKH sedan 2014 har finansierat två doktorandanställningar.

I syfte att långsiktigt stärka forskningsanknytningen inom danspedagogutbildningarna som vilar på vetenskaplig grund har SKH också inlett samtal med Stockholms universitet om en gemensam finansiering för två doktorander i danspedagogik.

Det interna handledarkollegiet har träffats regelbundet för att diskutera aktuella frågor inom forskarhandledningen.

Den första veckan i varje månad samlas doktoranderna för gemensamma kursveckor. Från och med i år har

doktorandernas delseminarier genomförts under dessa veckor. Sammanlagt har 17 delseminarier genomförts under året. Seminarierna har även ingått som obligatoriska moment i kurser för studenter på grundnivå och avancerad nivå, vilket har bidragit till nya infallsvinklar i de samtal som förts i doktorandgruppen. Doktoranderna har genomfört seminarier och diskuterat sina forskningsarbeten med studenter, branschrepresentanter och allmänheten samt ingått i kurser inom magister- och masterprogram. De har också varit mycket internationellt verksamma, både genom att samverka med andra forskare, konstnärer, organisationer och lärosäten inom ramen för sitt doktorandprojekt, men också genom att presentera sin forskning i olika nätverk och vid konferenser och festivaler.

### Extern forskningsfinansiering

I september beviljades SKH 3,2 mkr i forskningsbidrag för projektet *Climate-just Worldings* i Vetenskapsrådets utlysning för konstnärlig forskning. Ytterligare tre projekt pågår med finansiering från Vetenskapsrådet: *The visual silence – sökandet efter en icke-voyeuristisk filmestetik*, *Att uppträda/samarbeta med växter* samt *Den rörliga bilden som plats och verklighet*. Ett projekt som Vetenskapsrådet beviljade medel för 2017 flyttades till annan medelsförvaltare.

SKH har vidare beviljats 400 tkr från Nordisk kulturkontakt och 240 tkr i konferensbidrag från Vetenskapsrådet för genomförande av den internationella forskningskonferensen *Alliances and Commonalities* i oktober 2018.

\* Doktoranden är finansierad av en extern organisation i branschen.

# SAMVERKAN

Mål i högskolelagen om samverkan:

- I högskolans uppgift ska ingå att samverka med det omgivande samhället och informera om sin verksamhet samt verka för att forskningsresultat tillkomna vid högskolan kommer till nytta. (1 kap 2§)

Samverkan med det omgivande samhället genomsyrar en stor del av SKH:s verksamhet inom både utbildning och forskning. Väl utvecklade relationer till andra aktörer i samhälle och näringsliv är därför en viktig del i SKH:s verksamhet och något som bidrar till en långsiktig och positiv utveckling av lärosätet. Många av SKH:s utbildningar är mycket attraktiva även för utländska studenter och en väsentlig del i högskolans samverkansuppdrag ligger därför inom de internationella samarbeten och nätverk som finns i både utbildning och forskning.

Samverkansuppdraget utgör en central del i SKH:s strategiska plan med tydligt definierade mål. Under hösten har SKH påbörjat arbetet med de begrepp för samverkan som definierats av SUHF:s expertgrupp. Ledningen för SKH kommer under 2019 att starta en genomlysning av lärosätets arbete med samverkan utifrån de begrepp som expertgruppen definierat.

Mål för samverkan med det omgivande samhället nationellt och internationellt i SKH:s strategiska plan:

Utveckla mötesplatser och föra dialog med de professionella fälten och det omgivande samhället genom att:

- bjuda in till en öppen och inkluderande miljö
- aktivt bidra till och medverka i nationella och internationella nätverk
- utveckla rutiner för och initiera och underhålla korta och långsiktiga samarbeten som höjer kvaliteten i verksamheten
- öka utbildningens och forskningens synlighet och genomslagskraft genom att sprida dess processer och resultat
- erbjuda utbildningar och utbyten som är attraktiva för studenter och lärare nationellt och internationellt.

## Samverkan utbildning

Ett syfte med SKH:s olika samverkansprojekt är att åstadkomma möten mellan grupper. Studenterna är genom offentliga redovisningar, deltagande vid konferenser och festivaler samt genom praktik redan under utbildningen



aktiva i den professionella miljö som de senare ska vara verksamma inom. Detta sker både nationellt och internationellt.

### Publikmöten

I ett flertal projekt får studenter möta den framtida arbetsmarknaden och publiken samtidigt som publiken får en ingång i SKH:s olika verksamheter. Det blir ett sätt att både sprida och bygga upp kunskap. Genom offentliga föreställningar på egna och professionella scener och genom turnéer i exempelvis skolmiljö, möter SKH:s studenter både van och ny publik. Denna interaktion med publiken är en ovärderlig del av högskolans utbildningar. De konstnärliga utbildningar som inte är scenbaserade möter på motsvarande sätt sin publik genom till exempel filmfestivaler, visningar på Sveriges Television (SVT) samt olika medieplattformar.

Ett exempel är projektet *Unga StDH* som genomfördes av institutionerna för film och media, scenkonst och skådespeleri. Projektet vänder sig till en ung målgrupp och publikmötet är en mycket viktig del av kursen, som avslutas med en festival för skolklasser och allmänhet. Ett annat exempel är Institutionen för opera som har ett kontinuerligt samarbete med Wermlandsoperan i Karlstad där studenterna som gick sista året på kandidat- och masterprogrammen genomförde en föreställning med full orkester och dirigent. Under året hade masterprogrammet i opera med inriktning sång en examensföreställning i samarbete med Riksteatern och Smålands Musik & Teater i Jönköping. Föreställningen var ett experiment med nya digitala format där en snabb fiberuppkoppling gjorde det

möjligt för orkestern att spela i Jönköping samtidigt som studenterna framträdde för publik i Jönköping, Värnamo och Stockholm.

### Föreläsningar och festivaler

Genom föreläsningar och deltagande i festivaler interagerar studenter och lärare med allmänheten och branschen. Ett exempel är *Open lectures*, en föreläsningsserie som arrangerades av Institutionen för dans och var öppen för allmänheten. Institutionen arrangerade även symposiet *Within Practice* där professionella dansare, studenter från SKH och allmänheten kunde mötas och delta i presentationer och workshops som leddes av nationella och internationella koreografer. Ett annat exempel är Institutionen för scenkonst som deltog i arrangemanget *Folk & Kultur*. I flera seminarier diskuterades framtidens utbildning med alumner och nuvarande studenter.

En viktig händelse under året är 50-årsjubileet som firas vid Institutionen för opera. Utbildningarna i opera har getts vid konstnärlig högskola under olika namn under fem decennier och detta firades med en diger festivalvecka som bland annat innehöll Öppet hus, tre sceniska konserter och en festföreställning på Kungl. Operan där alumner och samtliga nuvarande programstudenter framträdde.

### Samarbeten externa parter

SKH arbetar även med kunskapsöverföring genom samarbeten med externa parter. Som exempel kan nämnas ett samarbete med Riga cirkus där prefekten från institutionen för cirkus deltog som föreläsare med temat *Academic programmes at DOCH, Uniarts*. Vidare kan nämnas

att samarbetet mellan Stockholms Estetiska Gymnasium och Institutionen för danspedagogik har intensifierats under året. Utifrån samarbetet med SKH har gymnasieskolan ansökt om och av Skolverket blivit beviljad att det estetiska programmet med inriktning dans ska klassas som spetsutbildning. Ett annat exempel är samarbetet med Kulturskolan i Järva inom projektet *Rum för skapande* där elevgrupper från Järvaområdet kommer till SKH för undervisning i dans av både lärare och studenter på skolan.

## Samverkan inom nationella och internationella nätverk

Samverkan inom nätverk för SKH:s verksamhetsområden är en källa till inspiration och av betydelse för både studenternas och utbildningarnas utveckling. Ett exempel på detta är att Institutionen för cirkus stod som värd för det första mötet för *Women in Circus Network* och tredje upplagan av *Women in Circus Consortium* i Stockholm. Nätverket är ett samarbete mellan en rad olika aktörer och organiserar föreläsningar, föreställningar, och workshops inom området kvinnor i cirkus. Ett annat exempel finns vid Institutionen för opera som varit koordinator för nätverket *Nordopera* som genomfört olika projekt och utbyten, bland annat *Intensive Project* i Oulu där studenter från Sibeliusakademien i Helsingfors, Estonian Academy of Music and Theatre i Tallinn och institutionen arbetat en vecka med Österbottens symfoniorkester. SKH ingår också i KONSTEX, ett konstnärligt utbildningsnätverk i Sverige där alla universitet och högskolor med konstnärliga utbildningar möts flera gånger om året.

## Föreställningar och visningar

Inom SKH sker samverkan med det omgivande samhället även genom prestationer som utgörs av föreställningar och visningar. Detta är en viktig del av utbildningarna och finns tydligt framskriven i kurs- och utbildningsplaner. Dessa publikmöten är förberedelser för studenternas kommande yrkesliv. En redovisning av dessa kompletterar bilden av SKH:s verksamhet. Tabellen nedan avser utbildning på grundnivå och avancerad nivå. Underlaget utgörs av enskilda eller gruppvisa presentationer på scen eller i andra format. Variationen i antal aktiviteter mellan åren förklaras till stor del av att föreställningar och andra publikmöten ligger inom olika delar av utbildningarna och då SKH har periodiserad antagning varierar anta-

let kursmoment med dessa inslag mellan åren. **TABELL 11 – SAMMANSTÄLLNING FÖRESTÄLLNINGAR/VISNINGAR PÅ GRUNDNIVÅ OCH AVANCERAD NIVÅ.**

Under våren genomförde till exempel både masterprogrammet i samtida cirkuspraktiker och kandidatprogrammet i cirkus sina examensarbeten och slutpresentationer. Masterprogrammets *Medium rare/Not quite there* bestod av ett antal installationer och ägde rum under två dagar i Cirkus Cirkörs lokaler i Botkyrka. Kandidatprogrammets *Closing Acts* är ett annat exempel som utgjordes av en föreställning öppen för allmänheten, där studenterna presenterade sina cirkusakter i cirkushallen.

Ytterligare ett exempel finns vid Institutionen för film och media som samarbetar med SVT drama och SVT dokumentär och som sålt försäljning av visningsrätterna för årets fiktionfilmer till SVT. Årets största internationella bedrift var ett guld i studenttävlingen *Student Academy Awards* där examensfilmen *Get ready with me* belönades med en *Student Academy Award* för bästa utländska kortfilm bland 1 582 tävlande bidrag från hela världen. Priset har rönt mycket stor uppmärksamhet i medierna och filmen tävlar nu även om en *Academy Award* (Oscarstatyett) i kortfilmsklassen. Även examensfilmer från tidigare år fortsätter att skörda framgångar och visas kontinuerligt på stora filmfestivaler runt om i världen.

Förutom dessa visningar har även ett flertal filmer visats på 31 filmfestivaler i Sverige och internationellt. SKH:s playkanal har under året haft 33 265 visningar.

## Samverkan med andra högskolor

SKH har flera etablerade samarbeten med andra högskolor i Stockholm och i övriga landet. Inom dessa samarbeten läser studenterna från olika utbildningar tillsammans och möter därmed andra perspektiv på olika frågeställningar. Samarbeten av denna typ finns etablerade med Kungl. Musikhögskolan (Masterprogram i filmmusikkomposition och kortoperaprojektet) samt Stockholms universitet (ämneslärarytbildning). SKH har sedan tidigare ett etablerat samarbete med Göteborgs universitet om ämneslärarytbildning och ett samarbetsavtal med Kungl. Tekniska högskolan om samarbete på bland annat avancerad nivå.

**TABELL 11**

### Sammanställning föreställningar/visningar på grundnivå och avancerad nivå

	2018	2017	2016	2015	2014
Antal föreställningar/visningar	335	400	426	351	372
Publik	17 168	15 787	25 226	35 098	29 930

Genom ämneslärarprogrammet ingår SKH och andra högskolor i Stockholmsregionen i det regionala samarbetet för verksamhetsförlagd utbildning (VFU) inom lärarutbildning. Tillsammans med flera andra lärosäten har Institutionen för danspedagogik arrangerat en konferens om samverkan kring lärarutbildning. Av de drygt 80 deltagarna fanns bland annat VFU-samordnare, förvaltningschefer och utbildningsledare. Ett annat exempel på samverkan inom ämneslärarprogrammet är den kurs i konstnärlig produktion och kommunikation som studenter på ämneslärarprogrammets tredje årskurs vid SKH genomför i samarbete med studenter på Kungl. Musikhögskolan och Södertörns högskola. Vidare kan nämnas ett samarbete mellan SKH, Kungl. Musikhögskolan, Gymnastik- och idrottshögskolan och Konstfack om en gemensam handledarutbildning på avancerad nivå för VFU-handle-dare inom ämneslärarprogrammet.

---

## Samverkan forskning

En stor del av SKH:s forskning utförs i kollektiva processer och involverar därför i regel ett flertal yrkesverksamma konstnärer från olika områden, det kan vara frilansande konstnärer men också de som verkar inom institutioner utanför SKH. Doktorander och lärare har i sin forskning samarbetat med ett flertal publika institutioner som till exempel Historiska muséet, Dramaten, Strindbergs Intima Teater och dansplattformen Weld. Ett annat exempel är SKH:s seminarierie *Kan konst rädda världen?* som från och med i år har hållits i samarbete med Kulturhuset Stadsteatern och deras debattscen Forum/Debatt, ett samarbete som fortsätter även 2019. Seminarierna har varit mycket välbesökta och högskolan når i och med samarbetet nya grupper av människor.

En annan form av forskningssamverkan är de samarbeten med andra lärosäten som involverar forskare från SKH. En av högskolans professorer deltar till exempel i ett treårigt forskningssamarbete med Kungl. Musikhögskolan inom ramen för ett VR-projekt. En annan professor ingår i ett nationellt forskningsprogram som bedrivs vid Karolinska Institutet och Umeå universitet. Programmet som heter *Dö bra* består av en rad delprojekt som alla lyfter frågor kring döende, död och sorg för att möjliggöra förberedelse för mötet med livets slutskede. På SKH har ett forskningskluster bildats kring forskningsprogrammet där två doktorander medverkar med sina forskningsprojekt.

SKH har tecknat en avsiktsförklaring med Kungl. Tekniska högskolan som avser ett nytt forsknings- och samverkanscentrum kallad Navet. Navet ska etableras vid Kungl. Tekniska högskolan under kommande år och är tänkt att samla forskning i skärningspunkterna mellan konst, teknik och design. I samarbetet ingår även Kungl. Musikhögskolan och Konstfack.

SKH lanserade en annan stor satsning under året, en digital, peer reviewed, nordisk tidskrift för konstnärlig forskning: *VIS – Nordic Journal for Artistic Research*, som kom ut med sitt första nummer i oktober. Tidskriften använder den internationella databasen Research Catalogue som plattform. Syftet med tidskriften är att stärka och skapa en fördjupad dialog och diskussion om konstnärlig forskning och samtidigt stimulera till internationell presentation och synliggörande av konstnärlig forskning som görs i Norden. *VIS* görs i samarbete med det nationella Programmet för konstnerisk utvecklingsarbete (PKU) i Norge med SKH som ansvarig utgivare och arbetet leds av en styrgrupp bestående av ledamöter från båda parter. Tidskriften har rönt stor uppmärksamhet inom det konstnärliga forskningsfältet och SKH ser ett växande intresse även från forskare utanför Europa.

Under året har några av SKH:s doktorandprojekt också rönt större publik uppmärksamhet, ett exempel är den prisvinnande dokumentärfilmen *Flotten* som är en del av doktorandprojektet *Den iscensatta dokumentären*. Ett annat exempel är en doktorand som belönats med Stockholms stads kulturpris för sitt arbete. I sin motivering valde staden att lyfta fram att detta arbete tagit sin utgångspunkt i forskning. Doktorandprojektet inkluderar regi av flera uppsättningar i samarbete med institutionsteatrar i Sverige de senaste åren. Doktoranden har tillsammans med teaterensemblen utforskat hur skådespelaren kan skapa metoder och förutsättningar för ett expanderat utrymme för kroppsliga uttryck under repetitionsarbetet.

---

## Internationalisering utbildning

Utbildning och forskning vid SKH präglas i hög grad av SKH:s internationella samarbeten. En levande dialog med omvärlden och ett nära samarbete med högskolor och andra organisationer runt om i världen är av betydelse för kvaliteten på högskolans verksamhet och ökar möjligheterna för studenter och personal att utvecklas. En viktig del i SKH:s löpande arbete är därför den internationella



rekryteringen av studenter, doktorander och lärare liksom undervisning av utländska gästlärare och att delta i internationella nätverk och samverkansprojekt.

Ett sätt att integrera globala perspektiv och höja kvaliteten på utbildningen är olika former av samarbeten i till exempel partnerskap inom Linnaeus-Palme, som gör det möjligt att etablera långsiktiga ömsesidiga samarbeten med lärosäten i låg- och medelinkomstländer. Institutionen för skådespeleri och Institutionen för film och media har genom Linnaeus-Palme ett samarbete med en högskola i São Paulo som under året resulterat i en gemensam film gjord av tre studenter från SKH och tre studenter från São Paulo. Brasiliens ambassad i Stockholm planerar att visa den färdiga filmen.

Ett annat exempel på ett internationellt samverkansprojekt finns vid Institutionen för danspedagogik som deltar i det internationella strategiska partnerskapet *Next Move*. Under året har projektet gått in i sitt tredje och sista år och avslutades med en internationell konferens i Arnhem, Nederländerna. Samarbetet har resulterat i en gemensam programkurs, en *Joint Module*, som startade under hösten. Kursen heter *Contemporary Art Teaching in an International Setting* och omfattar samarbeten mellan studenter från de ingående skolorna kring didaktiska projekt i en internationell kontext.

SKH är också en aktiv partner i fyra strategiska partnerskap inom Erasmus+, vilket förutsätter ett samarbete mellan minst tre organisationer i minst tre länder. Institutionen för opera och Institutionen för scenkonst har till exempel under året ansökt och fått finansiering för ett tvåårigt Strategic Partnership inom Erasmusprogrammet *Beyond Art Disciplines*, som är ett tvärkonstnärligt partnership med institutioner från Island och Nederländerna och som arbetar med kurser som går på tvärs mellan scenkonst, musik, opera och bildkonst. Detta samarbete är mycket värdefullt i förberedelserna för ett masterprogram som tas fram i samarbete mellan de båda institutionerna och Kungl. Musikhögskolan.

Institutionen för dans genomförde ett arbete med en ansökan om Strategiskt Partnerskap från Erasmus+ i samarbete med en produktionsplats Lokomotiva, Skopje, Makedonien och Zagreb University, Kroatien och Tanzfabrik Berlin, Tyskland. Då ansökan var en poäng från att beviljas pågår ett arbete med att uppdatera ansökan utifrån givet resultat inför 2019.

SKH har två pågående Erasmus+ International Credit Mobility-projekt med Georgien respektive Brasilien.

Inom Nordplus, Erasmus+ och Linnaeus-Palmesamarbetena har utbytesvistelser med länder både inom och utanför Europa genomförts för studenter, lärare och andra

personalkategorier. Genom denna verksamhet har studenter och personal genomfört perioder för studier och arbete utomlands. I tabellen nedan redovisas uppgifterna för studenter uppdelat på längre (minst tre månader) och kortare utbyten. Genomförda utbyten inom de aktuella programmen under 2018 redovisas med uppgifter från 2017 och 2016 som jämförelse. **TABELL 12 – INTERNATIONELLA UTBYTEN**

Under året tog SKH emot fyra inresande studenter som genomförde Erasmuspraktik. Dessa bedrev inte studier vid SKH och var därför inte inskrivna vid SKH som studenter. Praktikperioden genomfördes inom ramen för deras studier vid det utsändande lärosätet.

SKH var partner i det europeiska samarbetsprojektet NE©XT Accelerator, vilket är en del av EU-projektet Kreativa Europa. Projektet leds av European League of Institutes of the Arts (ELIA) tillsammans med europeiska högre konstnärliga utbildningar, organisationer och partners från 14 länder, som representerar över 1 000 institutioner och en miljon nya konstnärer. Projektet pågick under perioden 2015–2018. SKH:s rektor var Vice President i ELIA 2014–2018.

**TABELL 12**

### Internationella utbyten

<b>Erasmus+/Nordplus (inom Europa)/Bilaterala avtal utanför utbytesprogram</b>	<b>2018</b>	<b>2017</b>	<b>2016</b>
Längre utbyten, inresande studenter	8*	8	13
Längre utbyten, utresande studenter	11**	1	7
Kortare utbytesresor, inresande studenter	5	2	0
Kortare utbytesresor, utresande studenter	11	5	6
Inresande lärare/personal	18	5	14
Utresande lärare	25	7	8
Utresande personal	12	15	6
<b>Erasmus+ (utomeuropeiskt: samarbete med Georgien respektive Brasilien)</b>			
Inresande studenter	1	1	0
Utresande studenter	0	0	0
Inresande lärare	3	3	2
Utresande lärare	0	6	2
Inresande personal (övriga)	0	5	2
Utresande personal (övriga)	3	3	2
<b>Linnaeus-Palme (samarbete med Brasilien)</b>			
Inresande studenter	3	2	2
Utresande studenter	3	2	2
Inresande personal	2	2	3
Utresande personal	2	4	3

\* Två av de åtta inresande studenterna var inom ramen för ett bilateralt avtal som SKH har med Deakin University i Australien. Dessa faller därmed utanför ramen för Erasmus inomeuropeisk mobilitet.

\*\* En av de utresande studenterna gjorde sitt utbyte på ett lärosäte i Schweiz. Detta utbyte var inom ramen för ett bilateralt avtal som SKH har med detta lärosäte och som därför faller utanför ramen för Erasmus inomeuropeisk mobilitet.



---

## Internationalisering forskning

En viktig satsning för att sprida och etablera konstnärlig forskning inom SKH:s forskningsfält var den internationella forskningskonferensen *Alliances and Commonalities* som arrangerades av SKH i oktober 2018. Här gavs forskare från olika områden möjlighet att diskutera, pröva och visa vilka resultat och processer som pågår inom SKH:s fält. Konferensen hade 200 deltagare från ett tjugotal länder och fem kontinenter som under tre dagar tog del av 29 forskningspresentationer med utgångspunkt i konstnärliga praktiker. Konferensen fick ett stort genomslag med mycket positiv respons.

SKH var värd för de nordiska filmhögskolornas årliga träff. Då diskuterades konstnärlig forskning.

SKH har fortsatt det pågående strategiska partnerskapet inom Erasmus+, kallat *Artistic Doctorates in Europe*, tillsammans med Middlesex University London, Konstuniversitetet i Helsingfors, Dance4 i Nottingham, Zodiak i Helsingfors, Kiasma i Helsingfors och Weld i Stockholm. Projektet är treårigt och syftar till att utveckla doktorandhandledning inom dans och performance.

För femte året i rad har SKH deltagit i *Summer Academy in Artistic Research (SAAR)* som är ett flerårigt samarbete med forskarutbildningar i Sverige, Norge och Finland där doktorander och handledare i Norden presenterar sina arbeten för varandra. Under sommaren 2018 arrangerades SAAR i Malmö och från SKH deltog två doktorander och en handledare.

Därtill har doktorander och forskare presenterat och samarbetat internationellt i en rad olika sammanhang under året.



Only if the technique of vocal mnemonics is made available, are the premises for access (Rückgriff) to a vocal treasure created, which is never really lost but, instead, always awaits its discovery.



# GEMENSAMT

---

## Systematiskt kvalitetsarbete

SKH har förtydligat och vidareutvecklat det systematiska kvalitetsarbetet ytterligare. En stor del av arbetet har ägnats åt att tydliggöra hur det systematiska arbetet ska bedrivas, identifiera vilka processer som behöver ingå, ansvarsfördelning och liknande frågor. NUF har därför bland annat arbetat med att ta fram riktlinjer för utveckling av utbildning på avancerad nivå och instruktioner för ändring av utbildningsprogram. Nämnden har även valt att se över och revidera tidigare beslutade riktlinjer för kursvärderingar och instruktioner för inrättande av program.

Viktiga utgångspunkter för det systematiska kvalitetsarbetet är att det är en gemensam angelägenhet för alla medarbetare och studenter vid SKH. Det är också en naturlig del av verksamheten och därmed integrerat i hela verksamheten. Målet är därför att kvalitetssystemet, som är under implementering, ska vara transparent, inkluderande, överskådligt och enkelt att förstå och tillämpa.

Kvalitetssystemet ska bidra till att SKH utvecklas som en lärande organisation, där strävan efter kontinuerlig utveckling är ett mål. En förutsättning för lärandet är medarbetarnas och studenternas engagemang och ömsesidiga förtroende, vilket är en viktig del i SKH:s kvalitetskultur.

Under året har utbildningsutvärdering av ämneslärarutbildningen med inriktning mot dans påbörjats inom ramen för det nationella kvalitetssäkringssystemet. UKÄ har även genomfört tillsyn av SKH:s regeltillämpning. Resultatet från denna kommer att utgöra ett underlag i granskningen av SKH:s interna kvalitetssäkringsarbete.

---

## Studentinflytande

Studentinflytandet, som en viktig grund för den kontinuerliga utvecklingen av kvaliteten i SKH:s utbildningar, sker främst i kursvärderingar och genom att studentrepresentanterna deltar i beredande och beslutande organ på olika nivåer inom SKH. Även studenternas dagliga samtal med lärare har betydelse för studentinflytandet. För att förtydliga och konkretisera hur det systematiska studentinflytandet ska bedrivas genomfördes under vårterminen ett arbete med att se över rutinerna. Detta resulterade i ett rektorsbeslut om gemensamma riktlinjer. Riktlinjerna togs fram i samarbete med studentkårerna.

Rektor och prefekter träffar regelbundet studentrepresentanter. Studentrepresentanter ingår i både gemensamma organ som styrelse, ledningsgrupp, NUF och lärarförslagskommittén och i lokala ledningsorgan. Eftersom studenterna är relativt få till antalet och dessutom har en stor andel lärarledd tid har det ibland varit svårt att få studentrepresentanter till vissa organ.



För att ge studentkårerna så goda förutsättningar som möjligt att utse studentrepresentanter har SKH infört en ny rutin. SKH tillhandahåller en förteckning över beslutande och beredande organ, inklusive tillfälliga arbetsgrupper, som är aktuella för läsåret. Med utgångspunkt i förteckningen görs årligen en överenskommelse med studentkårerna om vilka organ de vill vara representerade i. För att ytterligare stödja såväl kårarbetet som individuella studenter i studiemiljöärenden (inklusive trakasseri- och mobbningsärenden) har SKH tillsammans med Kungl. Konsthögskolan anställt ett studentombud på prov i två år från och med höstterminen 2018.

Studenterna vid SKH är organiserade i tre studentkårer som fått sin kårstatus efter beslut i högskolestyrelsen. Kårernas samordning sker genom SKH:s förenade studentkårer. Att SKH har tre studentkårer har sin förklaring i att de tre tidigare högskolorna före samgåendet 2014 hade varsin kår och att studenterna valt att behålla sina organisationer, bland annat eftersom SKH fortfarande har

verksamhet på olika adresser. Doktoranderna samordnar sig genom Doktorandrådet, ett sammansatt organ för påverkan i forskarutbildningsfrågor. Rådet har dock inte status som studentkår.

### **Kursvärderingar**

Under läsåret 2017/2018 har lärosätet tillämpat de etablerade rutinerna för en sammanhållen process för hantering av kursvärderingar. Utifrån lärdomar under detta första år har SKH reviderat riktlinjerna för kursvärderingar. De reviderade riktlinjerna omfattar bland annat ett antal gemensamma frågor som ska ställas för varje kurs i syfte att skapa jämförbarhet över tid och mellan kurser. Kursvärderingarna fyller en viktig funktion i SKH:s systematiska kvalitetsarbete.

# Jämställdhetsintegrering

Mål i regleringsbrevet för 2018 om jämställdhetsintegrering:

- Varje universitet och högskola har tagit fram en plan för hur lärosätet avser att utveckla arbetet med jämställdhetsintegrering i syfte att verksamheten ska bidra till att nå de jämställdhetspolitiska målen (skr. 2016/17:10), t.ex. i fråga om lika möjligheter till karriärvägar, könsbundna studieeval och genomströmning. Enligt uppdraget ska planen innehålla utvecklingsbehov, mål och aktiviteter som lärosätet avser att vidta under 2017–2019 samt beskriva på vilket sätt jämställdhet ska integreras och bli en del av lärosätets ordinarie verksamhet, exempelvis i lärosätets styrprocesser.
- Åtgärder och resultat utifrån planen ska redovisas i årsredovisningen. Universitet och högskolor ska i årsredovisningarna också redovisa hur de beaktar jämställdhet vid fördelning av forskningsmedel.
- Universiteten och högskolorna får i sitt arbete med jämställdhetsintegrering inhämta stöd från Jämställdhetsmyndigheten.

SKH arbetar strategiskt med jämställdhetsintegrering inom samtliga delar av verksamheten. Rektor har beslutat om en jämställdhetsintegreringsplan för SKH som gäller för 2017-2019. Vicerektor för samverkan är ansvarig för jämställdhetsintegrering inom SKH sedan januari och en arbetsgrupp har fått i uppdrag att skapa tydlighet i de styrdokument som är beslutade kring detta område. Arbetsgruppen arbetar med att ta fram ett samlat dokument med riktlinjer för lika villkor, jämställdhetsintegrering och Aktiv medveten inkludering (AMI). Årliga handlingsplaner för aktiva, förebyggande åtgärder ska ingå i SKH:s och institutionernas verksamhetsplaner. Dessa kommer att följas upp två gånger per år vid verksamhetsdialoger på institutionerna.

SKH har deltagit i samtliga nätverksträffar inom Jämställdhetsmyndigheten under året. I detta nätverk har SKH ett stöd men kan också bidra med kompetens i samtalen kring uppbyggnad av integrering inom lärosätena.

Jämställdhetsperspektivet beaktas i alla rekryteringsprocesser. På alla beslutsfattande nivåer ses jämställdhet som en avgörande del av kvalitetsarbetet. En jämn fördelning mellan män och kvinnor på de beslutsfattande nivåerna är ett viktigt mål liksom jämställda löner. SKH arbetar aktivt med jämställdhetskriterier inför samtliga lönerevisioner.

Under året har SKH inlett ett arbete med att HBTQ-certifiera lärosätet. Arbetet sker i samarbete med organisationen RFSL (Riksförbundet för homosexuella, bisexuella, transpersoners och queeras rättigheter). HBTQ är ett paraplybegrepp för homosexuella, bisexuella, transpersoner och personer med queera uttryck och identiteter. Att genomföra en HBTQ-certifiering är ett strukturerat och målmedvetet sätt att förbättra såväl arbetsmiljö som bemötande och ger personalen ökad kunskap om HBTQ, normer samt konsekvenser av normer för hälsa och livsvillkor för HBTQ-personer. SKH:s ledning, personal och studentrepresentanter har inledningsvis deltagit i en utbildningsdag inom området. En arbetsgrupp inom SKH, med stöd av företrädare för RFSL har utsetts för att arbeta med en integrering av ett HBTQ-perspektiv i SKH:s olika styrdokument och processer samt att få fram mål på kort och lång sikt. I arbetet med denna översyn kommer jämställdhetsperspektivet att ingå som en integrerad del.

Inom ramen för SKH:s jämställdhetsintegreringsplan beskrivs problemet med de könsbundna studieevalen som ett av huvudområdena för högskolan. Statistik visar att de sökande till SKH:s utbildningsprogram i stor utsträckning gör könsbundna val. Orsakerna till dessa val är komplexa och skiljer sig dessutom beroende på vilket av utbildningsprogrammen som avses. Vissa delar kräver långsiktiga åtgärder och riktade aktiviteter, andra kräver att SKH kan ge en könsneutral bild av utbildningarna. Ett exempel på hur SKH arbetar för att på lång sikt bryta de könsbundna studieevalen och bredda rekryteringen är den samverkan som sker med grundskolor, gymnasieskolor och kulturskolan. Några av dessa samverkansprojekt sker med kulturskolan i Järvaområdet, Liljeholmens gymnasium och Fryshuset.

Ett annat exempel på långsiktigt arbete inom utbildningsområdet är ett antal kurser med normkritiskt perspektiv i förhållande till rollen som lärare som ingår i ämneslärarprogrammet. Kurserna förväntas skapa en medvetenhet hos läraren kring vilka normer som styr och hur könsnormer kan brytas i undervisningssammanhang.

Inför varje antagning till SKH:s utbildningsprogram genomgår antagningsgrupperna en utbildning om diskrimineringsgrunder och normkritik, inklusive jämställdhetsperspektiv. Den högskolepedagogiska utbildningen för lärare och doktorander som startade under höstterminen syftar bland annat till att ge ökad kännedom

om jämlikhetsperspektiv i undervisningen, som exempelvis val av material, text och litteratur. SKH har i denna kurs valt det bredare perspektivet jämlikhet, vilket även inkluderar jämställdhet. Många av SKH:s utbildningar innehåller redan lärandemål som rör jämlikhet och jämställdhet, men i och med att samtliga lärare och doktorander ges möjligheten att genomgå den högskolepedagogiska utbildningen ökar möjligheterna att ytterligare utveckla och fördjupa undervisningen vid SKH utifrån ett jämlikhetsperspektiv.

## Breddad rekrytering och aktiv medveten inkludering

Mål i SKH: strategiska plan:

- SKH ska systematiskt och målmedvetet verka för "breddad rekrytering" av studenter och medarbetare.

Aktiv medveten inkludering, AMI, är ett begrepp som SKH valt att använda som ett paraplybegrepp för jämställdhetsfrågor, jämlikhetsfrågor, likabehandlingsfrågor, frågor som rör funktionsuppsättningar och HBTQ-frågor. AMI kan ses som ett förhållningssätt som ska genomsyra arbetet med dessa frågor i hela verksamheten. Begreppet tillför en dimension av att medvetet fatta beslut som främjar jämställt handlande, jämlikt bemötande, ett aktivt likabehandlingsagerande och ett medvetet och inkluderande förhållningssätt i till exempel HBTQ-frågor.

Arbetet för att öka inkluderingen av såväl studenter som personal med olika perspektiv och bakgrund i verksamheten är fortsatt högt prioriterat. Syftet är att i ännu större utsträckning än idag göra SKH till en plats där människor med en mångfald av erfarenheter, estetiker, kunskapsperspektiv, förutsättningar och konstnärliga ambitioner ska kunna mötas i undervisning, forskning och annat gemensamt arbete och tillvarata olikheter. SKH:s arbete med breddad rekrytering och breddat deltagande inkluderar sålunda i AMI.

Arbetet med AMI har resulterat i en rad olika projekt. En satsning har varit att på prov etablera verksamhet i Botkyrka kommun. Syftet har varit att genomföra fristående kurser som attraherar sökande som upplever att det är

ett för stort åtagande att genomföra en treårig kandidatutbildning och som kanske inte heller har haft möjlighet att genomföra en förutbildning (till exempel folkhögskolekurs) som många andra sökande till kandidatutbildningarna gjort. Även kurser inom SKH:s utbildningsprogram har genomförts i lokaler i Botkyrka.

SKH deltog också i årets Järvavecka med flera seminarier där bland annat lärosätets alumner presenterade vad de arbetade med efter sin examen från SKH. Målet var dels att visa goda exempel på hur den breddade rekryteringen av studenter påverkar samhället och den professionella världen i stort, dels att ge vissa konkreta exempel på möjliga framtida sysselsättningar för studenter som väljer att gå en utbildning vid SKH.

Arbetet med breddad rekrytering har även resulterat i en fristående kurs vid Institutionerna för scenkonst och skådespeleri i samarbete med Fryshuset/Teater. Kursen handlar om att se möjligheter med scenkonstens hela bredd.

SKH har även startat den fristående kursen Crip koreografi som vänder sig till personer med olika funktionsuppsättningar och med intresse för koreografi. Kursen syftar till att ge deltagarna möjlighet att utveckla sin förmåga att arbeta i eller med koreografiska processer och metoder.

Ett annat exempel är att arbete också har bedrivits för att utarbeta en fristående kurs i normkritisk cirkuspraktik som ska syfta till att utmana och utforska nya perspektiv på cirkuskonsten.

Institutionerna för skådespeleri, scenkonst samt film och media har under året genomlysts av organisationen Amphi i syfte att hitta arbetssätt som motverkar trakasserier och diskriminering samt ökar jämställdheten.

Under hösten genomfördes två kompetensutvecklingsaktiviteter med olika målgrupper. En "AMI-dag" som riktade sig till prefekter och inriktningsansvariga. I november genomfördes en HBTQ-dag under ledning av RFSL med inbjudan och deltagande av personal och studentkår. Detta var en del i SKH:s arbete med HBTQ-certifiering. Se sidan 37.

## Arbete för att motverka sexuella trakasserier

Mål i regleringsbrevet för 2018:

- Universitet och högskolor får i uppdrag att synliggöra sitt förebyggande och främjande arbete för att motverka sexuella trakasserier.

Arbetet med att förebygga sexuella trakasserier ingår i det systematiska arbetsmiljöarbetet på SKH. Handlingsplan med kartläggning, åtgärder och uppföljning görs varje år på alla institutioner och avdelningar.

Under året har SKH intensifierat arbetet för att förebygga sexuella trakasserier. Högskolan har arbetat fram och beslutat om en mer detaljerad policy och handläggningsordning vid diskriminering i form av trakasserier, sexuella trakasserier eller kränkande särbehandling. Policyn är tvådelad, en del för studenter och en för medarbetare. Presentation, fallbeskrivningar och samtal runt den nya handläggningsordningen har genomförts med chefer och ledningsgrupp.

Baserat på dessa dokument har SKH tagit fram två språkligt och formmässigt mer lättillgängliga broschyrer. I broschyrerna ges bland annat information om vad sexuella trakasserier är, vem man vänder sig till som utsatt och hur ett ärende tas om hand. Broschyrerna delades ut till alla studenter och medarbetare i samband med hösttermi-

nens start. Dokumenten ingår nu i introduktionsmaterialet för studenter, nyanställda, för medlemmar i antagningsgrupper, gästlärare med flera.

Under hösten startade arbetet med att ta fram ytterligare en broschyr som vänder sig till den som ska utreda ett ärende enligt diskrimineringslagen. SKH har påbörjat en förankringsprocess för att öka kunskapen för dem som ska utreda eventuella ärenden. I denna process har lärosätet inlett en gemensam diskussion om de behov som kan finnas av att utbyta erfarenheter om hur ärendeprocessen ska gå till.

Introduktionsdagar för nyanställda och doktorander har gjorts om och innehåller nu mer information samt samtal om trakasserier, med syfte att förankra kunskapen och levandegöra de dokument och processer som finns.

SKH har i samtal med olika branschföreträdare inom cirkus, dans, scenkonst samt film och media arrangerat seminarier och träffar om hur SKH motverkar sexuella trakasserier och skapar trygga arbets- och studiemiljöer. Inom området dans har SKH till exempel arrangerat *Open Space: hur kan vi bryta tystnadskulturen*.

SKH deltar i olika nätverk, till exempel Sveriges filmskolor mot sexuella trakasserier, samt nätverket för dansutbildningar i Stockholmsregionen.

SKH har också påbörjat diskussioner med andra skolor som utbildar i dans kring ett framtida nätverk med fokus på gemensamma strategier för att motverka trakasserier och sexuella trakasserier inom utbildningarna. I ett första steg har diskussionen förts med Balettakademin och andra skolor i Stockholmsområdet, men på sikt är målet att nätverket ska vara nationellt.





## Hållbar utveckling

Högskolelagens bestämmelse om hållbar utveckling ställer krav på att lärosätena i sin verksamhet ska främja en hållbar utveckling, vilket innebär att nuvarande och kommande generationer tillförsäkras en hälsosam och god miljö, ekonomisk och social välfärd samt rättvisa. I SKH:s verksamhet hamnar de sociala aspekterna av hållbar utveckling i förgrunden eftersom den konstnärliga grunden i utbildningen och forskningen ses som en central aspekt av den sociala hållbarheten. Denna grund stärker och utvecklar formerna för det demokratiska samtalet och den kritiska blicken på samtiden med dess strukturer och institutioner.

Som en uppföljning av UKÄ:s temautvärdering av hållbar utveckling 2017 har SKH under hösten prioriterat att arbeta vidare med hållbar utveckling och att bredda arbetet till att också inbegripa de miljömässiga och ekonomiska aspekterna, bland annat i samarbete med organisationen Global utmaning. SKH kommer under kommande period att formulera övergripande mål för området. Dessa mål ska ingå i den nya strategiska planen för 2020–2024.

SKH har prioriterat arbetet med aspektområdet Styrning och organisation, ett av de två områden där UKÄ:s utvärdering visade att SKH:s process är i behov av utveckling. Det pågår ett arbete kring detta.

### Miljöpolicy

SKH:s miljöpolicy bildar utgångspunkt för aktiviteter kring miljöarbetet vid SKH. Frågor inom området behandlas bland annat i arbetsmiljökommittén och i ledningsgruppen. Miljöfrågor ges utrymme på gemensamma möten och inom de processer som pågår vid SKH, som upphandlingar och utbildningar. Resfria möten för myndighetsprojektet (REMM) har fortsatt med utbildning i Skype för att underlätta resfria möten. Fastigheternas energiförbrukning följs upp på en detaljerad nivå med SKH:s hyresvärdar och åtgärder för att kontinuerligt minska fastigheternas energiförbrukning diskuteras vid de hyresgästmöten som genomförs.

Projektet att byta ut belysningar i de större undervisningsrummen i lokalerna på Brinellvägen och Teknikringen i samverkan med Akademiska Hus är nu genomfört.

SKH lämnar separat till Naturvårdsverket och Utbildningsdepartementet en mer detaljerad redovisning av arbetet för miljöredovisning, inklusive mätvärden för energianvändning, resor och upphandlingar.



# Kompetensförsörjning

Mål ur SKH:s strategiska plan:

SKH ska:

- säkra en tryggad kompetensförsörjning genom att attrahera potentiella medarbetare och skapa utvecklingsmöjligheter för nuvarande medarbetare
- ge goda förutsättningar för kompetensutveckling, utvecklingsarbete och forskning inom våra konstområden
- vidareutveckla ett aktivt ledar- och medarbetarskap
- systematiskt och målmedvetet verka för "breddad rekrytering" av studenter och medarbetare
- vara en tydlig organisation med klar delegationsordning och arbetsfördelning.

SKH ska vara en attraktiv arbetsgivare som på ett strukturerat sätt säkrar kompetensförsörjningen. Detta gör SKH genom att attrahera potentiella medarbetare och samtidigt skapa utvecklingsmöjligheter för nuvarande medarbetare, vilket innebär ett aktivt arbete med att attrahera, utveckla och behålla rätt kompetens.

Sedan 2014 bedriver SKH ett kontinuerligt utvecklingsarbete i syfte att säkerställa enhetliga och effektiva personalprocesser, verktyg och stöd. Under året har fokus i detta arbete legat på att förfina och förvalta redan framtagna processer snarare än nyutveckling. SKH bedömer att årets rekryterings- och kompetensutvecklingsåtgärder gör att SKH har den kompetens som behövs för att genomföra verksamhetens uppdrag med god kvalitet.

SKH:s målsättning är att anställa medarbetare med bästa möjliga konstnärliga, vetenskapliga och pedagogiska kompetens och annan yrkesskicklighet. I genomsnitt har det varit 23 sökande per anställning, att jämföra med 2017 med 24 sökande per anställning. Generellt har de sökande en önskad god kompetens och SKH har därför kunnat säkerställa försörjning av nya medarbetare. Personalomsättningen har 2018 varit 8,5 procent, en minskning från 12 procent 2017. Antalet nyanställda har successivt ökat fram till 2017, men har sedan minskat något och uppgick till 32 under 2018. **TABELL 13 – ANTAL NYREKRYTERADE FÖRDELADE PÅ KÖN UNDER ÅREN 2014–2018.**

SKH har en ambition att bidra till att personer som står långt ifrån arbetsmarknaden kommer i arbete och har sedan tidigare haft personer i praktik inom ramen för programmet Praktik i staten, samt Moderna beredskapsjobb. Under året har fokus varit på Moderna beredskapsjobb och SKH har anställt två personer inom ramen för satsningen, och har nu tre medarbetare som arbetar med detta stöd. SKH arbetar kontinuerligt med ambition att ställa flera platser till förfogande. Vi har även samarbetat med andra aktörer utöver Arbetsförmedlingen, exempelvis Misa, för att hjälpa personer in på arbetsmarknaden.

**TABELL 13**

**Antal nyrekryterade fördelade på kön under åren 2014–2018**

**K = Kvinnor | M = Män | T = Totalt**

Befattning	2018			2017			2016			2015			2014		
	K	M	T	K	M	T	K	M	T	K	M	T	K	M	T
Professor	1	1	2	1	1	2	5	2	7	1	3	4	2	1	3
Lektor	5	2	7	7	2	9	5	2	7	3	1	4	0	3	3
Adjunkt	2	0	2	3	1	4	1	1	2	0	1	1	0	2	2
Doktorander	4	1	5	5	1	6	0	0	0	0	0	0	3	5	8
Teknisk/ administrativ personal	12	4	16	10	7	17	10	11	21	11	2	13	7	13	20
<b>Totalt</b>	<b>24</b>	<b>8</b>	<b>32</b>	<b>26</b>	<b>12</b>	<b>38</b>	<b>21</b>	<b>16</b>	<b>37</b>	<b>15</b>	<b>7</b>	<b>22</b>	<b>12</b>	<b>24</b>	<b>36</b>

Källa: Varbi

SKH strävar efter att vara en arbetsplats som tar tillvara samhällets hela mångfald av kompetenser och har som mål att utveckla SKH:s arbete med aktiv medveten inkludering. Se även sidan 38.

SKH har ett mål om jämn könsfördelning<sup>1</sup> inom alla anställningskategorier och verksamhetsområden, samt representation i beslutande och rådgivande organ. I syfte att uppnå jämn könsfördelning ska verksamhetsansvariga och andra ansvariga:

- betona vikten av att frågor om jämställdhet och mångfald beaktas vid såväl beredning som beslut i anställningsärenden,
- alltid beakta jämställdhetsaspekten vid utlysning av anställningar,
- uppmana personer från underrepresenterade grupper att söka lediga anställningar, samt
- bjuda in sökande av båda könen till anställningsintervju, i den mån det är möjligt.

Genomsnittligt anställda under 2018 var 235 medarbetare, varav 144 kvinnor och 91 män. Detta motsvarar 181 helårsarbetskrafter, varav lärare motsvarar 75 helårsarbetskrafter, 12 doktorander och 74 helårsarbetskrafter inom teknisk/administrativ personal respektive 17 helårsarbetskrafter inom produktion. **TABELL 14 – HELÅRSARBETSKRAFTER BERÄKNADE PÅ 2014–2018.**

**TABELL 14**  
**Helårsarbetskrafter beräknade på 2014–2018**

(Antalet för 2015 är beräknade på oktober månads siffror på grund av systembyte.)

I denna tabell ingår inte timavlönade. Dessa ingår i Väsentliga uppgifter sidan 47.

T = Totalt | K = Kvinnor | M = Män

Befattning	2018			2017			2016			2015			2014		
	T	K	M	T	K	M	T	K	M	T	K	M	T	K	M
Professorer*	19	53%	47%	19	53%	47%	20	44%	59%	18	39%	61%	17	43%	57%
Lektorer	45	73%	27%	46	69%	31%	49	69%	31%	46	67%	33%	43	63%	37%
Adjunkt	11	36%	64%	16	41%	59%	18	45%	55%	23	52%	48%	31	52%	48%
Doktorand	12	67%	33%	13	63%	37%	10	60%	40%	14	64%	36%	16	53%	47%
Teknisk/ administrativ personal	74	61%	39%	73	63%	37%	75	67%	33%	76	63%	37%	76	58%	42%
Produktionspersonal	17	29%	71%	17	29%	71%	17	28%	72%	17	24%	76%	19	26%	74%
Arbetsmarknadsåtgärd	3	0%	100%	1	0%	100%	-	-	-	-	-	-	-	-	-
<b>Totalsumma</b>	<b>181</b>	<b>58%</b>	<b>42%</b>	<b>185</b>	<b>58%</b>	<b>42%</b>	<b>189</b>	<b>59%</b>	<b>41%</b>	<b>194</b>	<b>58%</b>	<b>42%</b>	<b>202</b>	<b>74%</b>	<b>44%</b>

\* Varav en biträdande professor (man). Källa: Primula

<sup>1</sup> Med jämn könsfördelning menas lägst 40 procent av underrepresenterat ena kön.

Detta innebär en minskning med fyra helårsarbetskrafter jämfört med föregående år, och åtta jämfört med året dessförinnan. Antalet professorer och lektorer har varit i stort sett oförändrat, samtidigt som antalet adjunkter fortsätter att minska. Detta är resultatet av SKH:s satsning på att höja lärarkompetensen.

Inom lärarkåren råder det en jämn könsfördelning bland professorer, medan det råder kvinnodominans bland lektorer och det motsatta bland adjunkter. För doktorander och produktionspersonal råder en överrepresentation för endera kön medan könsfördelningen är i stort sett jämn för teknisk/administrativ personal.

Forskningstiden i form av helårsarbetskrafter har minskat något sedan föregående år och framförallt är det lektorer som står för minskningen. För övriga forskande personalkategorier (professorer och doktorander) är det relativt oförändrat. **TABELL 15 – ANTAL HELÅRSARBETSKRAFTER SOM ÄGNAT SIG ÅT KONSTNÄRLIGT UTVECKLINGSARBETE/ FORSKNING.**

## Kompetensutveckling

Den löpande kompetensutvecklingen är avgörande för SKH:s verksamhet. Under året har SKH arbetat fram en högskolepedagogisk utbildning (HPU) specifikt utformad för lärare inom konstnärlig högskoleutbildning. Inom utbildningen kommer de konstnärligt didaktiska frågorna att lyftas och diskuteras i relation till jämställdhetsintegrering

och likabehandling. SKH har utlyst ett lektorat i högskolepedagogik inom det konstnärliga området. Denna lektor ska ha i uppgift att ansvara för den högskolepedagogiska utbildningen, dess genomförande och utveckling under två år. Utbildningen kommer att rikta sig till samtliga lärare inom SKH.

För SKH:s chefer pågår sedan 2015 ett kontinuerligt, gemensamt och obligatoriskt program för chefsutveckling. Under året har chefsutvecklingen, utöver en årlig obligatorisk arbetsmiljöutbildning, fokuserat på ledarskap och medarbetarskap i komplex verksamhet, samt förändringsledning i vardagen. Syftet är att alla chefer ska vara goda chefer och ledare med ett helhetsansvar för såväl den egna som den gemensamma verksamheten. Alla SKH:s chefer förväntas också ha kunskaper i den statliga värdegrunden, som genomsyrar SKH:s hela verksamhet. SKH:s chefer deltar även i externa utbildningar, exempelvis SUHF:s ledarskapsutbildning HeLP, Högre ledarprogram och SUHF:s administrativa ledarskapsprogram. Kompetensutveckling sker också genom att delta i internationella nätverk och utbyten. Flera av cheferna i förvaltningen ingår i sådana nätverk.

Alla medarbetare har årliga strukturerade PU-samtal (planerings- och utvärderingssamtal). Med utgångspunkt i dessa samtal identifieras och planeras såväl enskild kompetensutveckling som högskolegemensam utveckling. Det finns ett gemensamt behov av utveckling inom IT (till exempel Outlook), engelska och den statliga värdegrunden. Det senare ingår nu som en framträdande del i SKH:s introduktion till nyanställda, i form av olika case-övningar.

SKH har sedan 2015 en introduktionsutbildning för nyanställda som genomförs löpande en gång per termin. Introduktionen ges även på engelska vid ett tillfälle per år om sådant behov finns. Utbildningen är uppskattad och ger en överblick av hela verksamheten och organisationen, samt erbjuder ett tillfälle att tidigt träffa kollegor och representanter från olika delar av SKH.

**TABELL 15**

**Antal helårsarbetskrafter som ägnat sig åt konstnärligt utvecklingsarbete/forskning**

(Jämförelsesiffror för år innan 2016 finns inte)

**K = Kvinnor | M = Män | T = Totalt**

Kategori	2018			2017			2016		
	K	M	T	K	M	T	K	M	T
Professor	7,1	3,1	10,2	7,0	3,7	10,7	5,4	5,5	10,9
Lektor	3,7	1,1	4,8	4,9	2,0	6,9	5,0	1,5	6,5
Adjunkt	0	0	0	0	0	0	0,3	0	0,3
Doktorand	7,4	3,4	10,8	7,2	4,0	11,2	5,1	3,5	8,6
<b>Totalsumma</b>	<b>18,2</b>	<b>7,6</b>	<b>25,8</b>	<b>19,1</b>	<b>9,7</b>	<b>28,8</b>	<b>15,8</b>	<b>10,5</b>	<b>26,3</b>

**Arbetsmiljö**

SKH värnar en god arbetsmiljö och arbetar systematiskt för att förebygga arbetsmiljörelaterade problem.

Utöver det systematiska arbetsmiljöarbetet har SKH löpande anordnat en arbetsmiljöutbildning för chefer med olika teman. Temat under året har varit att motverka diskriminering och trakasserier.

SKH genomför en arbetsmiljöenkät vartannat år. Senaste undersökningstillfället var 2017 och resultatet av den ingår tillsammans med resultaten av de individuella PU-samtalen och årliga fysiska arbetsmiljöronder i SKH:s löpande och strategiska arbetsmiljöarbete. Under hösten 2018 har arbetet påbörjats inför 2019 års arbetsmiljöenkät.

**Sjukfrånvaro**

Total sjukfrånvaro av tillgänglig arbetstid uppgår till 2,3 procent under året, en minskning med 0,1 procentenheter mot föregående år. Under året har 93 personer någon gång anmält sjukfrånvaro jämfört med 97 personer 2017 och sex personer har varit långtidssjukskrivna (60 dagar eller längre). Motsvarande siffra för 2017 var sju personer. Frånvaro med mindre än 60 dagar har inrapporterats av totalt 87 personer, motsvarande siffra för 2017 var 90 personer.

Den totala sjukfrånvaron ligger alltså i stort sett oförändrad 2018 jämfört med 2017 (minskning med 0,1 procentenheter). Något färre personer har anmält sjukfrånvaro jämfört med föregående år, det vill säga färre individer är sjuka. Sammantaget baseras statistiken på relativt få anställda vilket påverkar möjligheten att dra slutsatser. Exempelvis har de långa sjukskrivningarna minskat avsevärt mot föregående år, och anledningen är framförallt att varje långtidssjuk medarbetare medför en stor procentuell förändring. Samtidigt har SKH arbetat aktivt med rehabilitering under de senaste åren och den totala minskningen kan vara ett resultat av detta. **TABELL 16 – SJUKFRÅNVARO I PROCENT UNDER ÅREN 2014–2018.**

## Bibliotek

Bibliotekslagen om högskolebibliotek:

- Det ska finnas tillgång till högskolebibliotek vid alla universitet och högskolor som omfattas av högskolelagen (1992:1434). Dessa bibliotek ska svara för biblioteksverksamhet inom områden som anknyter till utbildning och forskning vid universitetet eller högskolan. (12§)

Huvudaktiviteten för biblioteket vid SKH är informationsförsörjning. De fyra filialerna finns i SKH:s lokaler på Brinellvägen, Teknikringen och Valhallavägen samt på Linnégatan. Organisatoriskt ligger biblioteket under rektor.

Under året har arbetet med en övergripande bibliotekslösning för hela SKH fortsatt. Gemensamma arbetsmetoder är nu införda, även om de olika behov som finns på högskolans respektive skolor behöver beaktas. Bibliotekets verksamhet har därmed utvecklats på ett tillfredställande sätt för de respektive ingående delarna.

Biblioteket bedriver sin verksamhet nära utbildning och forskning. Det innebär att biblioteket får möjlighet till inblick vid planering av kursinnehåll och kan påverka vid till exempel val av kurslitteratur. En viktig aktivitet vid kursstarter har varit att ge handledning i informationskompetens för både studenter och doktorander.

Den redaktionella projektledaren för den digitala tidskriften *VIS – Nordic Journal for Artistic Research* är organisatoriskt placerad vid biblioteket. Tidskriften är ett samarbete med *Programmet for kunstnerisk utviklingsarbeid (PKU)* och använder plattformen Research Catalogue. Tidskriften är webbaserad och har utkommit med två nummer under året.

En donation av noter som tillhört Nicolai Gedda har tagits om hand av biblioteket under året.

Processen att integrera publiceringsdatabasen DiVA fortsätter och en styrning av rutiner för registrering har kommit på plats. DiVA fungerar numera som SKH:s arkiv för publikationer över kandidatnivå. I det arbetet har det varit viktigt att säkerställa att SKH:s forskningsdata går att matcha mot andra databaser samt att de blir synliggjorda vid presentation via den nationella sökportalen SwePub. Vid registrering av forskning på konstnärlig grund har det varit en stor utmaning att förhålla sig till ett format med publikationstyper som ursprungligen varit avsedda för vetenskaplig forskning. Den nya publikationstypen "Konstnärlig Output" som bland annat SKH medverkat i att ta fram, finns dock på plats både i DiVA och i SwePub, vilket gör det möjligt att registrera konstnärlig forskning och konstnärligt arbete som tidigare inte kunnat redovisas. Utvecklingen av dessa frågor har skett i samarbete inom DiVA-konsortiet och med bland annat Konstfack, Kungl. Konsthögskolan och Kungl. Musikhögskolan samt med Kungl. biblioteket.

Dessutom pågår även ett arbete att utveckla och implementera den internationella databasen Research Catalogue i SKH:s verksamhet. Databasen fungerar som ett verktyg i den konstnärliga processen men är också ett publiceringsverktyg och bidrar till att synliggöra SKH:s expositioner och konstnärliga forskning.

TABELL 16

### Sjukfrånvaro i procent under åren 2014–2018

	2018	2017	2016	2015	2014
Total sjukfrånvaro av tillgänglig arbetstid	2,3	2,4	2,6	3,4	2,6
varav andel långtidssjukfrånvaro (60 kalenderdagar eller mer)	29,4	46,9	60,3	66,3	62,9
<i>Andel sjukfrånvaro av tillgänglig arbetstid</i>					
Kvinnor	2,6	2,4	2,5	3,7	3,4
Män	1,8	2,4	2,9	3,0	1,7
Åldersgrupp 29 år och yngre	0	4,7	1,3	5,5	7,1
Åldersgrupp 30–49 år	3,0	3,1	2,4	3,1	3,8
Åldersgrupp 50 år och äldre	1,9	1,9	2,8	3,5	1,5

Källa: Arbetsgivarverket

Ett viktigt område under året har varit frågan om lagring och tillgängliggörande av så kallade öppna forskningsdata. Detta område är under utveckling när det gäller konstnärligt forskningsmaterial och forskningsresultat. Biblioteket har initierat en analys av vad som betraktas som ett forskningsdata inom konstområdet.

Bibliotekets personal medverkar i relevanta fora och nätverk för att inom biblioteksområdet bevaka de fält som är kopplade till SKH:s verksamhetsområde. **TABELL 17 – STATISTIK FÖR BIBLIOTEKET.**

## Lokaler

Stockholms konstnärliga högskola finns på fyra geografiska platser på Östermalm i Stockholm. Totalt hyr SKH 25 946 m<sup>2</sup>, fördelat på Brinellvägen 34 (1 910 m<sup>2</sup>), Brinellvägen 58 (5 972 m<sup>2</sup>), Teknikringen 35 (2 723 m<sup>2</sup>), Linnégatan 87 (1 961 m<sup>2</sup>), Valhallavägen 189 (8 880 m<sup>2</sup>), Valhallavägen 193 (4 500 m<sup>2</sup>). Hyresvärdar är Akademiska Hus och Vasakronan. Samtliga hus innehåller anpassade verksamhetslokaler, där förändringar sker kontinuerligt genom mindre anpassningar av såväl undervisningslokaler som administrativa utrymmen, utifrån verksamheternas behov.

Under året har SKH genomfört en lokalanalys i syfte att beskriva nuläge och att göra det enkelt att ta fram underlag som avser lokalnyttjande för strategiska beslut kring lokalförsörjning.

Ett högskolegemensamt projekt gällande lokalboknings-system har påbörjats för att skapa gemensamma boknings- och schemalägningsrutiner, men också för att ge större möjligheter till ett effektivt resursutnyttjande och en ökad tillgänglighet till lokalerna.

I lokalerna på Valhallavägen har ett nytt avtal för café- och restaurangverksamheten tecknats och en ny operatör har varit verksam sedan april.

SKH arbetar genom samverkan med bransch och externa partners för intressanta möten och utvecklande kontakter. Högskolan upplåter sina lokaler till för verksamheten relevanta externa aktiviteter, när dessa inte krockar med SKH:s egen verksamhet. Uthyrningar har under året genererat 1 047 tkr i hyresintäkter, jämfört med 1 506 tkr föregående år. SKH har under 2018 haft en intäkt på 149 tkr för uthyrning av studentbostäder till utbytesstudenter, samt en motsvarande kostnad. År 2017 var intäkten 91 tkr.

**TABELL 17**

### Statistik för biblioteket

Aktivitet:	2018	2017	2016	2015	2014
Lån	4 067	4 031	3 700	1 928	1 885
Katalogisering	2 363	807	1 315	1 320	3 014
Förvärv - köp, gåvor	1 404	1 334	4 554	413	536
DiVA	130	63	116	-	-
Handledning	43	29	30	33	28
Besökare*	30 241	26 460	-	-	-

Analys: Skillnad mellan katalogisering och förvärv över åren beror på att allt som förvärvats ännu inte katalogiserats.

\* Baserat på besöksräknare

## Väsentliga uppgifter

Utbildning och forskning	2018	2017	2016	2015	2014
Totalt antal helårsstudenter <sup>1</sup>	424	457	445	497	437
– varav andel kvinnor	68%	67%	66%	66%	68%
– varav andel män	32%	33%	34%	34%	32%
Kostnad per helårsstudent	522	462	454	416	497
Totalt antal helårsprestationer <sup>1</sup>	374	438	395	456	420
– varav andel kvinnor	67%	66%	66%	67%	67%
– varav andel män	33%	34%	34%	33%	33%
Kostnad per helårsprestation	593	483	511	453	517
Totalt antal studieavgiftsskyldiga studenter (hst)	3,4	2,2	1,6	0,8	0,6
Totalt antal nyantagna doktorander <sup>2</sup>	6	7	0	0	8
– varav andel kvinnor	5	71%	-	-	63%
– varav andel män	1	29%	-	-	37%
Totalt antal doktorander med någon aktivitet <sup>2</sup>	19	17	14	17	21
– varav andel kvinnor	13	63%	64%	59%	57%
– varav andel män	6	37%	36%	41%	43%
Totalt antal doktorander med doktorandanställning (årsarb.) <sup>2</sup>	12	13	10	14	16
– varav andel kvinnor	67%	63%	60%	64%	53%
– varav andel män	33%	37%	40%	36%	47%
Totalt antal doktorander med utbildningsbidrag (årsarb.)	-	-	-	-	-
Genomsnittlig studietid för licentiatexamen (brutto) <sup>2</sup>	-	-	-	-	4,1
Genomsnittlig studietid för doktorsexamen (brutto) <sup>2</sup>	-	5,9	6,1	4,8	5,9
Totalt antal doktorsexamina <sup>2,3</sup>	0	2	2	3	1
– varav andel kvinnor	0	1	100%	0%	0%
– varav andel män	0	1	0%	100%	100%
Totalt antal licentiatexamina <sup>2</sup>	0	0	0	0	1
– varav andel kvinnor	0	0	-	-	100%
– varav andel män	0	0	-	-	0%
Totalt antal refereegranskade vetenskapliga publikationer	-	-	-	2	-
Kostnad per refereegranskad vetenskaplig publikation	-	-	-	-	-

**Personal**

	2018	2017	2016	2015	2014
Totalt antal årsarbetskrafter <sup>4</sup>	194	185	189	194	202
– varav andel kvinnor	59%	58%	59%	58%	56%
– varav andel män	41%	42%	41%	42%	44%
Medelantal anställda	235	236	243	247	254
– varav andel kvinnor	61%	59%	59%	59%	58%
– varav andel män	39%	41%	41%	41%	42%
Totalt antal lärare (årsarb.) <sup>4</sup>	84	81	87	87	91
– varav andel kvinnor	63%	60%	58%	57%	55%
– varav andel män	37%	40%	42%	43%	45%
Antal disputerade lärare (årsarb.) <sup>5</sup>	6	6	8	8	8
– varav andel kvinnor	62%	64%	70%	83%	83%
– varav andel män	38%	36%	30%	17%	17%
Antal professorer (årsarb.)	19	19	20	18	17
– varav andel kvinnor	53%	53%	44%	39%	43%
– varav andel män	47%	47%	56%	61%	57%

**Ekonomi**

	2018	2017	2016	2015	2014
Intäkter totalt (mnkr), varav	280	264	263	265	266
utbildning på grundnivå och avancerad nivå (mnkr)	222	212	212	213	213
– andel anslag (%)	93%	97%	95%	95%	92%
– andel externa intäkter (%)	7%	3%	5%	5%	8%
forskning och utbildning på forskarnivå (mnkr)	58	53	51	51	54
– andel anslag (%)	90%	94%	95%	94%	89%
– andel externa intäkter (%)	10%	6%	5%	6%	11%
Kostnader totalt (mnkr)	276	269	266	269	266
– andel personal	56%	57%	57%	56%	54%
– andel lokaler	24%	24%	24%	24%	23%
Lokalkostnader <sup>6</sup> per kvm (kr)	2 515	2 490	2 421	2 440	2 368
– andel av justerade totala kostnader (%)	24%	25%	23%	24%	24%
Balansomslutning (mnkr)	94	97	106	113	112
– varav oförbrukade bidrag	20	27	25	27	18
– varav årets kapitalförändring	3,7	-4,5	-3,0	-3,9	0,3
– varav myndighetskapital (inkl. årets kapitalförändring)	27	24	28	31	35

<sup>1</sup> Exklusive uppdragsutbildning och beställd utbildning, 2018 inklusive studieavgiftsskyldiga studenter.

<sup>2</sup> Observera att under 2014 till 2016 var doktoranderna inskrivna på lärosäten med examenstillstånd på forskarnivå.

<sup>3</sup> Korrigerad siffra för 2017. Två doktorander disputerade under året, varav en fortfarande var inskriven vid annat lärosäte (kvinna) och den andra var SKH:s första disputerade doktorand (man) på eget examenstillstånd.

<sup>4</sup> För 2018 redovisas antal helårsarbetskrafter inklusive timavlönade, tidigare år redovisas antalet exklusive timavlönade.

<sup>5</sup> Uppgiften från 2017 är korrigerad. Antalet individer uppgick till 12 men som helårsarbetskrafter räknat var de 6. Även fördelningen på kön har korrigerats.

<sup>6</sup> Enligt resultaträkningen.







# FINANSIELL REDOVISNING



## Ekonomiskt resultat

2018 visar Stockholms konstnärliga högskola ett överskott på 3,7 mnkr. Det är 8,3 mnkr större än föregående år då resultatet var ett underskott på -4,5 mnkr. Inför 2018 planerades en budget med ett balanserat resultat för både grundutbildning och forskning, Fördelat per verksamhetsgren härrör överskottet i sin helhet till grundutbildningen medan forskningen visar närmast ett nollresultat. Resultatförändringen jämfört med budget inom utbildningen förklaras till stor del av ökade bidragsintäkter genom att retroaktiva bidrag mottagits för studenter med behov av särskilt pedagogiskt stöd. Samt att personalkostnader varit lägre än budget. Trots överskottet gör grundutbildningen en underproduktion av helårsstudenter och helårsprestationer uppgående till 18,8 mnkr. Att det inte påverkar resultatet mer beror på att hela den sparade överproduktionen från tidigare år uppgående till 16,4 mnkr nyttjas för att täcka årets underproduktion. Underproduktionen följer mönstret med vartannat år överproduktion och vartannat år underproduktion även om årets underproduktion är den största sedan sammanslagningen. Efter tre år av planerade underskott inom forskningen är 2018 det första året sedan sammanslagningen (2014) som forskningen presenterar ett balanserat resultat. Forskningens verksamhet har därmed anpassats efter budgeterade intäkter utan att använda myndighetskapitalet.

### Intäkter

Verksamhetens intäkter uppgår till 279,7 mnkr vilket är en ökning med 15,3 mnkr jämfört med 2017. Samtliga intäkter har ökat men främst utgörs skillnaden mot föregående år av ökade anslag och bidragsintäkter. Intäkter av anslag uppgår till 259,5 mnkr vilket utgör 93% av totala intäkter. Anslaget är fördelat på 201,6 mnkr inom grundutbildning och 50,4 mnkr inom forskning samt 7,6 mnkr avseende särskilda medel för lokalkostnader. Intäkter av avgifter och andra ersättningar uppgår till 4,6 mnkr vilket utgör 2% av totala intäkter. Det är en ökning med 1,2 mnkr jämfört 2017. Ökningen beror på fler avgiftsbelagda studenter och större intäkter för visningsrättigheter. Intäkter av bidrag uppgår till 15,5 mnkr vilket utgör drygt 5% av totala intäkter. Det är en kraftig ökning med 8,8 mnkr jämfört med 2017. Ökningen består av flera olika poster. En av förklaringarna till ökningen är 3,6 mnkr som retroaktivt erhållits för studenter med behov av särskilt pedagogiskt stöd. Årets förbrukning av samgåendemedel från kammarkollegiet utgör 3,3 mnkr av bidragen. Ytterligare 3,5 mnkr är bidrag till forskningsprojekt finansierade av Vetenskapsrådet. Cirka 1 mnkr är nya statliga bidrag för kulturskolelivet. Bidrag från UHR som använts under året uppgår till 3 mnkr. Stöd från arbetsförmedlingen har

fördubblats till 0,8 mnkr. Finansiella intäkterna uppgår till drygt 0,1 mnkr, vilket är i stort sett oförändrat jämfört med 2017.

### Kostnader

Verksamhetens kostnader uppgår till 276 mnkr vilket är en ökning med 7 mnkr jämfört med 2017. Liksom på intäktssidan har de flesta poster ökat men det är främst övriga driftkostnader och personalkostnader som står för ökningen. Kostnader för avskrivningar har däremot fortsatt att minska för fjärde året i rad och är nu ca 2,6 mnkr lägre än när myndighetens startades 2014. Kostnader för personal uppgår till 155 mnkr, motsvarande 56% av de totala kostnaderna. Det är en ökning med 1,6 mnkr jämfört med 2017 och följer tidigare års kostnadsutveckling. Kostnader för lokaler uppgår till 65,3 mnkr. Det är en ökning med 0,7 mnkr vilket främst beror på ökade hyreskostnader. Lokalkostnaderna utgör 24% av de totala kostnaderna vilket är samma andel som 2017. Övriga driftkostnader uppgår till 47,3 mnkr vilket motsvarar 17% av de totala kostnaderna. Det är en ökning med 5,3 mnkr jämfört med 2017. Posten omfattar en mängd skilda kostnadslag men det är främst konsulttjänster och fakturerande gästlärare som ökat med 1,4 mnkr respektive 3,5 mnkr. De finansiella kostnaderna uppgår till 0,4 mnkr vilket ligger på samma nivå som 2017. Kostnader för avskrivningar uppgår till 7,8 mnkr vilket är 0,6 mnkr lägre än 2017. Det motsvarar 3% av de totala kostnaderna.

### Ekonomisk utveckling

För 2018 uppgick verksamhetsnivån mätt i kostnader till 276 mnkr. Det är en ökning med 7 mnkr sedan föregående år och 10 mnkr sedan sammanslagningen 2014.

Myndighetskapitalet, inklusive årets kapitalförändring uppgår vid årets slut till totalt 27,2 mnkr. Fördelat på grundutbildning 18,0 mnkr och forskning 8,3 mnkr. Totalt motsvarar det ca 11% av SKH:s totala anslag. I myndighetskapitalet ingår deponerad konst om 0,6 mnkr samt ett donationskapital om 0,3 mnkr avseende en notsamling i operainstitutionens bibliotek. Totalt ökar myndighetskapitalet med 3,5 mnkr jämfört med 2017.

Oförbrukade bidrag uppgår till 19,5 mnkr vilket är en minskning med 7,8 mnkr jämfört med 2017. Fler externfinansierade forskningsprojekt har kommit igång under 2018 vilket bidragit till ökad förbrukning. Av samgåendemedel på totalt 27 mnkr som tilldelades SKH under åren 2014 och 2015 för uppbyggnad av den nya högskolan kvarstår ca 4 mnkr efter årets förbrukning.

## Investeringar och låneramar

Årets investeringar uppgår till 2 mnkr vilket är 1,2 mnkr lägre än föregående år. Överlag har investeringstakten varit avvaktande utan några större förbättringsutgifter för fastigheterna eller immateriella investeringar. Det bokförda värdet på samtliga anläggningstillgångar uppgår i bokslutet till 22,9 mnkr, en minskning med 6,1 mnkr jämfört med 2017.

Enligt årets regleringsbrev disponerar SKH en låneram om 40,0 mnkr för investeringar i anläggningstillgångar. Under året har nyupplåning skett med 2,1 mnkr och amortering med 7,4 mnkr. SKH:s lån till Riksgäldskontoret i bokslutet uppgår till 19,9 mnkr.

## Ekonomiskt utfall uppdelat på verksamheter (tkr)

	Utbildning grundnivå och avancerad nivå				Konstnärlig forskning och utbildning på forskarnivå			
	2018	2017	2016	2015	2018	2017	2016	2015
<b>Verksamhetens intäkter</b>								
Intäkter av anslag	207 442	204 601	201 866	203 263	52 009	49 490	48 744	48 091
Intäkter av avgifter och andra ersättningar	4 310	2 879	3 807	3 220	280	547	79	275
Intäkter av bidrag	10 260	4 205	5 956	6 899	5 273	2 561	2 596	2 903
Finansiella intäkter	114	135	120	79	33	33	40	25
<b>Summa intäkter</b>	<b>222 126</b>	<b>211 820</b>	<b>211 750</b>	<b>213 461</b>	<b>57 595</b>	<b>52 631</b>	<b>51 459</b>	<b>51 294</b>
<b>Verksamhetens kostnader</b>								
Kostnader för personal	-120 089	-118 317	-116 199	-117 461	-35 161	-35 361	-35 737	-33 224
Kostnader för lokaler	-50 048	-49 840	-47 557	-48 090	-15 218	-14 773	-15 830	-15 800
Övriga driftkostnader	-40 641	-33 858	-32 662	-34 233	-6 697	-8 138	-8 857	-9 572
Finansiella kostnader	-294	-233	-261	-208	-70	-66	-84	-61
Avskrivningar och nedskrivningar	-7 299	-7 601	-8 330	-9 469	-467	-782	-662	-530
<b>Summa kostnader</b>	<b>-218 371</b>	<b>-209 849</b>	<b>-205 010</b>	<b>-209 461</b>	<b>-57 613</b>	<b>-59 121</b>	<b>-61 170</b>	<b>-59 187</b>
<b>Årets kapitalförändring</b>	<b>3 755</b>	<b>1 972</b>	<b>6 740</b>	<b>4 000</b>	<b>-17</b>	<b>-6 490</b>	<b>-9 711</b>	<b>-7 893</b>

# Resultaträkning (tkr)

	Not	2018	2017
<b>Verksamhetens intäkter</b>			
Intäkter av anslag	1	259 451	254 091
Intäkter av avgifter och andra ersättningar	2	4 590	3 426
Intäkter av bidrag	3	15 534	6 766
Finansiella intäkter	4	147	168
<b>Summa intäkter</b>		<b>279 722</b>	<b>264 451</b>
<b>Verksamhetens kostnader</b>			
Kostnader för personal	5	-155 250	-153 678
Kostnader för lokaler	6	-65 266	-64 613
Övriga driftkostnader	7	-47 339	-41 996
Finansiella kostnader	8	-364	-299
Avskrivningar och nedskrivningar	12-16	-7 765	-8 383
<b>Summa kostnader</b>		<b>-275 984</b>	<b>-268 970</b>
<b>Verksamhetsutfall</b>		<b>3 738</b>	<b>-4 518</b>
<b>Transfereringar</b>			
Medel som erhållits från myndigheter för finansiering av bidrag		3 030	1 347
Övriga erhållna medel för finansiering av bidrag	9	848	249
Lämnade bidrag	10	-3 878	-1 597
<b>Saldo</b>		<b>0</b>	<b>0</b>
<b>Årets kapitalförändring</b>	<b>11</b>	<b>3 738</b>	<b>-4 518</b>

## Balansräkning (tkr)

Tillgångar	Not	2018	2017
<b>Immateriella anläggningstillgångar</b>			
Rättigheter och andra immateriella anläggningstillgångar	12	495	724
<b>Summa immateriella anläggningstillgångar</b>		<b>495</b>	<b>724</b>
<b>Materiella anläggningstillgångar</b>			
Förbättringsutgifter på annans fastighet	13	9 371	11 640
Maskiner, inventarier, installationer m.m.	14	12 999	16 648
Pågående nyanläggningar	15	102	58
<b>Summa materiella anläggningstillgångar</b>		<b>22 472</b>	<b>28 346</b>
<b>Finansiella anläggningstillgångar</b>			
Andra långfristiga värdepappersinnehav	17	1 981	2 225
<b>Summa finansiella anläggningstillgångar</b>		<b>1 981</b>	<b>2 225</b>
<b>Kortfristiga fordringar</b>			
Kundfordringar		543	403
Fordringar hos andra myndigheter	18	6 040	5 436
Övriga kortfristiga fordringar	19	72	126
<b>Summa kortfristiga fordringar</b>		<b>6 656</b>	<b>5 965</b>
<b>Periodavgränsningsposter</b>			
Förutbetalda kostnader	20	17 605	17 263
Upplupna bidragsintäkter	21	514	158
Övriga upplupna intäkter	22	58	41
<b>Summa periodavgränsningsposter</b>		<b>18 176</b>	<b>17 462</b>
<b>Avräkning med statsverket</b>			
Avräkning med statsverket	23	-587	0
<b>Kassa och bank</b>			
Behållning räntekonto i Riksgäldskontoret	24	44 904	42 344
Kassa och bank	25	6	6
<b>Summa kassa och bank</b>		<b>44 910</b>	<b>42 350</b>
<b>Summa tillgångar</b>		<b>94 103</b>	<b>97 072</b>

# Balansräkning (tkr)

Kapital och skulder	Not	2018	2017
<b>Myndighetskapital</b>			
Statskapital	26	603	603
Donationskapital	27	259	259
Balanserad kapitalförändring	28	22 792	27 310
Kapitalförändring enligt resultaträkningen	11	3 738	-4 518
<b>Summa myndighetskapital</b>		<b>27 392</b>	<b>23 654</b>
<b>Avsättningar</b>			
Avsättning för pensioner och liknande förpliktelser	29	257	0
Övriga avsättningar	30	2 818	2 516
<b>Summa avsättningar</b>		<b>3 075</b>	<b>2 516</b>
<b>Skulder m.m.</b>			
Lån i Riksgäldskontoret	31	19 921	25 270
Kortfristiga skulder till andra myndigheter	32	4 550	4 270
Leverantörsskulder		7 622	4 084
Övriga kortfristiga skulder	33	2 707	2 593
Depositioner	34	103	80
<b>Summa skulder m.m.</b>		<b>34 904</b>	<b>36 297</b>
<b>Periodavgränsningsposter</b>			
Upplupna kostnader	35	8 982	7 252
Oförbrukade bidrag	36	19 538	27 294
Övriga förutbetalda intäkter	37	211	58
<b>Summa periodavgränsningsposter</b>		<b>28 732</b>	<b>34 604</b>
<b>Summa kapital och skulder</b>		<b>94 103</b>	<b>97 072</b>

## Ansvarförbindelser

Statliga garantier för lån och krediter	Inga	Inga
Övriga ansvarförbindelser	Inga	Inga

# Anslagsredovisning (tkr)

Redovisning mot anslag	Ingående överföringsbelopp	Årets tilldelning enl. regl. brev	Totalt disponibelt belopp	Utgifter	Utgående överföringsbelopp
<b>Uo 16 Utbildning och universitetsforskning</b>					
<b>2:35 Stockholms konstnärliga högskola: Utbildning på grundnivå och avancerad nivå (Ramanslag)</b>					
ap.1 Takbelopp (ram)	0	202 136	202 136	201 549	587
<b>2:36 Stockholms konstnärliga högskola: Konstnärlig forskning och utbildning på forskarnivå (Ramanslag)</b>					
ap.1 Basresurs (ram)	0	50 405	50 405	50 405	0
<b>2:65 Särskilda medel till universitet och högskolor (Ramanslag)</b>					
ap.61 Lokalkostnader (ram)	0	7 461	7 461	7 461	0
<b>Summa</b>	<b>0</b>	<b>260 002</b>	<b>260 002</b>	<b>259 415</b>	<b>587</b>

För universitet och högskolor görs undantag från bestämmelserna om avräkning av anslag enligt Anslagsförordningen (2011:223). Avräkning av anslag sker i samband med månatliga utbetalningar till räntekontot i Riksgäldskontoret. Uppgifterna i anslagsredovisningen följer raderna i regleringsbrevet för 2018. Däremot har anslagsmedel som tillförts räntekontot uppgått till 260 038 tkr (se not 23). Därför omfattar utgifterna även 36 tkr som inte specificeras i regleringsbrevet.

Takbeloppet för utbildning på grundnivå och avancerad nivå uppgick 2018 till 202 136 tkr. Det är en ökning med 4 861 tkr jämfört med 2017. Under 2018 har inte takbeloppet uppnåtts vilket framgår av tabell 2 i not 1 intäkter av anslag. Därför har ett utgående anslagssparande uppstått på 813 tkr. Underproduktionen beror på att platserna på fristående kurser inte fyllts under året och att prestationsgraden på de fristående kurserna varit lägre än för programmen.

För konstnärlig forskning och forskarutbildning tilldelades SKH 50 405 tkr vilket är en ökning med 915 tkr jämfört med 2017. Anslaget har tilldelats i tolfte delar och avräkning mot anslag har gjorts i och med utbetalningarna till räntekontot hos riksgälden.

Utöver takbeloppen tilldelas också årligen ett ramanslag för lokalkostnader som 2018 uppgick till 7 461 tkr.



# Noter med redovisningsprinciper

Belopp i tkr om inget annat anges

## Redovisningsprinciper

### Tillämpade redovisningsprinciper

Årsredovisningen har upprättats i enlighet med regleringsbrev, förordningen (2000:605) om myndigheters årsredovisning och budgetunderlag (FÅB), förordningen (2000:606) om myndigheters bokföring (FBF) och förordning (1993:1153) om redovisning av studier m.m. vid universitet och högskolor.

Redovisningen vid högskolan följer god redovisningssed enligt ESV:s föreskrifter och allmänna råd till FÅB:en.

I enlighet med ESV:s föreskrifter till 10§ förordningen (2000:606) om myndigheters bokföring tillämpar myndigheten brytdagen den 4 januari. Efter brytdagen har fakturor överstigande 20 tkr bokförts som periodavgränsningsposter.

### I regleringsbrevet för universitet och högskolor görs undantag från följande bestämmelser:

- 12 § anslagsförordningen (2011:223). Avräkning mot anslag och anslagsposter för medel som utbetalas till lärosätets räntekonto ska ske i samband med de månatliga utbetalningarna till respektive lärosätets räntekonto i Riksgäldskontoret.
- 7 § anslagsförordningen (2011:223) på så sätt att lärosätet får överföra såväl överproduktion som outnyttjat takbelopp, anslagssparande, till ett värde av högst tio procent av takbeloppet till efterföljande budgetår, utan att särskilt begära regeringens medgivande.
- 2 kap. 4 § tredje stycket förordningen (2000:605) om årsredovisning och budgetunderlag om att årsredovisningen ska innehålla redovisning av väsentliga uppgifter. Uppgifter lämnas istället enligt anvisning i bilaga 6 i regleringsbrevet.
- 2 kap. 4 § förordningen (2000:605) andra stycket om årsredovisning och budgetunderlag om att i årsredovisningen upprätta och lämna finansieringsanalys.
- 2 kap. 1 § första stycket och 3§ kapitalförsörjningsförordningen (2011:210) om finansiering av anläggningstillgångar. En anläggningstillgång som används i myndighetens verksamhet får helt eller delvis finansieras med bidrag som har mottagits från icke-statliga givare. Detta gäller även för bidrag från statliga bidragsgivare under förutsättning att bidraget tilldelats för ändamålet.
- 25 a § andra och tredje stycket avgiftsförordningen (1992:191) om disposition av inkomster från avgiftsbelagd verksamhet. Uppgår det ackumulerade överskottet till mer än tio procent av den avgiftsbelagda verksamhetens omsättning under räkenskapsåret, ska myndigheten i årsredovisningen redovisa hur överskottet ska disponeras. Har det uppkommit ett underskott i en avgiftsbelagd verksamhet som inte täcks av ett balanserat överskott från tidigare räkenskapsår, ska myndigheten i årsredovisningen lämna ett förslag till regeringen om hur underskottet ska täckas.
- Universitet och högskolor ska i årsredovisning redovisa hur de vid upphandlingar som överstiger gällande tröskelvärden har arbetat med att uppfylla de nya kraven på kollektivavtalsen-

liga villkor som följer av 17 kap. 2–5 §§ lagen (2016:1145) om offentlig upphandling. Stockholms konstnärliga högskola har inte genomfört några upphandlingar som överstiger gällande tröskelvärden under 2018 därför finns inget att redovisa för detta återrapporteringskrav.

## Värderingsprinciper

Tillgångar och skulder, förutom långfristiga värdepappersinnehav och kortfristiga placeringar, har värderats till anskaffningsvärde. Långfristiga värdepappersinnehav och kortfristiga placeringar värderas till marknadsvärde. Fordringar har upptagits till belopp varmed de beräknas inflyta med beaktande av osäkra fordringar som bedömts individuellt.

## Immateriella anläggningstillgångar

Immateriella tillgångar utgörs av balanserade utgifter för administrativa IT-system. SKH har ingen beslutad värdenivå för när pågående immateriella tillgångar ska aktiveras, en individuell bedömning görs per anläggningstillgång. Den ekonomiska livslängden ska dock vara lägst tre år eller högst fem år.

## Materiella anläggningstillgångar

Tillgångar vars syfte är att stadigvarande användas i verksamheten och som har ett anskaffningsvärde som överstiger ett halvt prisbasbelopp (22 750 kr) samt en nyttjandeperiod som är tre år eller längre definieras som anläggningstillgång.

Materiella anläggningstillgångar skrivs av linjärt under sin respektive nyttjandeperiod. Tillgångens avskrivningsbara värde utgörs av tillgångens anskaffningsvärde justerat för eventuella restvärden. I anskaffningsvärdet inkluderas utgifter för att kunna nyttja tillgången.

För beräkning av avskrivningar enligt plan tillämpas följande nyttjandeperioder:

Immateriella tillgångar*	3–5 år
Datorer med kringutrustning*	3–5 år
Flyglar	25 år
Förbättringsutgift på annans fastighet*	5–10 år
Teknisk utrustning	3–10 år
Transportmedel	5 år
Övriga inventarier*	5–10 år

\* Anläggningstillgångar anskaffade före 2014-01-01 kan ha en avvikande nyttjandeperiod.

För konstföremål sker ingen avskrivning.

Avskrivning under anskaffningsåret sker från den månad tillgången tas i bruk.

## Utländska valutor

Fordringar och skulder i utländsk valuta värderas enligt balansdagens kurs.

# Noter

Not	1	Intäkter av anslag	2018	2017
		Utbildning på grundnivå och avancerad nivå	201 585	197 275
		Konstnärlig forskning och forskarutbildning	50 405	49 490
		Övriga anslag	7 461	7 326
		<b>Summa intäkter av anslag</b>	<b>259 451</b>	<b>254 091</b>

**Tabell 1 Redovisning av antal helårsstudenter (HST) och helårsprestationer (HPR)**

Utfall avseende perioden 2018-01-01–2018-12-31

Enligt bilaga 2 Avräkning av helårsstudenter och helårsprestationer m.m.

Summan Utfall total ersättning ska avse den totala ersättningen som lärosätet genomför produktion för, dvs. oberoende av om den ryms inom tilldelade medel eller inte.

Utbildningsområde	Utfall HST	Utfall HPR	HST Ersättn. (tkr)	HPR Ersättn. (tkr)	Utfall total ersättning
Humaniora	4	2	134	42	176
Samhällsvetenskap					0
Teknik					0
Undervisning	3	3	133	130	263
Verksamhetsförlagd utb.	4	3	193	186	379
Opera	36	34	11 315	6 401	17 716
Teater	87	77	26 529	11 689	38 218
Media	167	141	52 239	35 252	87 491
Dans	120	111	25 875	13 259	39 133
<b>Summa</b>	<b>421</b>	<b>371</b>	<b>116 418</b>	<b>66 959</b>	<b>183 376</b>

Takbelopp (tkr)	202 136
Redovisningen visar att lärosätet kommer över takbeloppet med (tkr)	0
Redovisningen visar att lärosätet kommer under takbeloppet med (tkr)	18 760

**Tabell 2 Beräkning av anslagssparande och överproduktion (tkr)**

<i>A. Tillgängliga medel (inklusive beslutad tilläggsbudget)</i>	
Årets takbelopp	202 136
+ Ev. ingående anslagssparande	0
<b>Summa (A)</b>	<b>202 136</b>
<i>B. Utfall totalt för utbildning på grundnivå och avancerad nivå</i>	
Ersättning för HPR från december föregående budgetår	1 815
Utfall total ersättning enligt tabell 1	183 376
+ Ev. ingående överproduktion	16 358
<b>Summa (B)</b>	<b>201 549</b>
<b>Summa (A-B) <sup>1</sup></b>	<b>587</b>

<sup>1</sup> Positiv summa förs till tabell över anslagssparandet nedan. Negativ summa förs till tabell över överproduktion nedan.

<i>Tabell. Anslagssparande</i>	
Totalt utgående anslagssparande (A-B)	587
- Ev. anslagssparande över 10 % av takbeloppet <sup>2</sup>	0
<b>Utgående anslagssparande</b>	<b>587</b>

<i>Tabell. Överproduktion</i>	
Total utgående överproduktion	
- Ev. överproduktion över 10 % av takbeloppet <sup>2</sup>	
<b>Utgående överproduktion</b>	<b>0</b>

<sup>2</sup> Den del av anslagssparande respektive överproduktion som lärosätet inte får behålla utan regeringens godkännande.

Not	2	Intäkter av avgifter och andra ersättningar	2018	2017
		Lokaluthyrning	1 020	1 506
		Övriga § 4 – intäkter	515	326
		Uppdragsverksamhet	58	41
		Studieavgifter	1 470	779
		Övrigt	1 526	775
		<b>Summa intäkter av avgifter och andra ersättningar</b>	<b>4 590</b>	<b>3 426</b>

Totalt har intäkter av avgifter och andra ersättningar ökat med 1,2 mnkr jämfört med 2017. Andrahandsuthyrningen vid institutionerna har minskat med 0,5 mnkr. Samtidigt har intäkterna för studieavgiftsskyldiga studenter ökat med 0,7 mnkr. Övriga ersättningar har ökat med 0,9 mnkr vilket främst består av ökade intäkter för visningsrättigheter.

**Tabell 3 Redovisning av avgifter enligt regleringsbrev (tkr)**

	Över-/underskott t.o.m. 2015	Över-/underskott	Intäkter	Kostnader	Över-/underskott	Ack. över-/underskott utgående
	2016	2017	2018	2018	2018	2018
<b>Utbildning på grundnivå eller avancerad nivå</b>						
Beställd utbildning	0	0	0	0	0	0
Yrkehögskolan, KY m.m.	0	0	0	0	0	0
Uppdragsutbildning	222	-46	58	-148	-90	86
Utbildning av studieavgiftsskyldiga studenter	0	0	1 459	-1 459	0	0
Övrigt	0	0	0	0	0	0
<b>Summering</b>	<b>222</b>	<b>-46</b>	<b>1 517</b>	<b>-1 607</b>	<b>-90</b>	<b>86</b>

#### Forskning eller utbildning på forskarnivå

Uppdragsforskning	0	0	0	0	0	0
<b>Summering</b>	<b>0</b>	<b>0</b>	<b>0</b>	<b>0</b>	<b>0</b>	<b>0</b>

#### Verksamhet där krav på full kostnadstäckning inte gäller

Upplåtande av bostadslägenhet – utbytesprogram och gästforskare	-48	-29	159	-150	9	-68
<b>Summering</b>	<b>-48</b>	<b>-29</b>	<b>159</b>	<b>-150</b>	<b>9</b>	<b>-68</b>
<b>TOTAL SUMMA</b>	<b>175</b>	<b>-75</b>	<b>1 676</b>	<b>-1 757</b>	<b>-81</b>	<b>18</b>

Årets intäkter för uppdragsutbildning avser utbildning vid institutionen för film och media. Det ackumulerade överskottet uppgår till 86 tkr och kommer att användas under kommande år för att fortsätta utveckla verksamheten för uppdragsutbildning. Under 2018 har fyra studieavgiftsskyldiga studenter varit inskrivna som genererat avgiftsintäkter. Inget ackumulerat över- eller underskott finns för de avgifterna. Ett antal studentlägenheter hyrs för andrahandsuthyrning till studenter inom utbytesprogram. Det ackumulerade underskottet har uppstått när lägenheterna periodvis inte hyrs ut.

Not	3	Intäkter av bidrag	2018	2017
		Bidrag, statliga	13 765	5 358
		Bidrag, utomstatliga	1 768	1 408
		<b>Summa intäkter av bidrag</b>	<b>15 534</b>	<b>6 766</b>

bidragsintäkter har mer än fördubblats jämfört med 2017. Ökningen uppgår till 8,8 mnkr och består av många olika bidragsposter. En stor förklaring till ökningen är 3,6 mnkr som retroaktivt erhållits för studenter med behov av särskilt pedagogiskt stöd. 3,3 mnkr av bidragen utgörs av samgåendemedel från kammarkollegiet. Ytterligare 3,5 mnkr är bidrag till forskningsprojekt finansierade av Vetenskapsrådet. Cirka 1 mnkr är nya statliga bidrag för kulturskoleklivet. Bidrag från UHR som använts under året uppgår till 3 mnkr. Stöd från arbetsförmedlingen har fördubblats till 0,9 mnkr.

Not	4	Finansiella intäkter	2018	2017
		Ränteintäkter från Riksgäldskontoret	119	144
		Övriga finansiella intäkter	28	24
		<b>Summa finansiella intäkter</b>	<b>147</b>	<b>168</b>

Not	5	Kostnader för personal		
		Lönekostnader exklusive arbetsgivaravgifter, pensionspremier och avgifter	101 643	101 112
		<i>Varav arvode till styrelse och ej anställd personal</i>	<i>1 036</i>	<i>692</i>
		Arbetsgivaravgifter, pensionspremier och avgifter	50 026	49 280
		Övriga personalkostnader såsom, företagshälsovård, traktamenten och kurs- och konferensavgifter	3 580	3 286
		<b>Summa kostnader för personal</b>	<b>155 250</b>	<b>153 678</b>

Totala personalkostnader har ökat med 1,6 mnkr vilket följer mönstret för tidigare års ökning. Lönekostnader är på samma nivå som 2017. Att arvodet till styrelse och ej anställd personal har ökat beror på att fler rekryteringar skett under 2018 där sakkunniga har anlits.

Not	6	Kostnader för lokaler		
		Hyror	60 694	59 699
		El mm	2 010	2 235
		Städning och övriga lokalkostnader	2 562	2 679
		<b>Summa kostnader för lokaler</b>	<b>65 266</b>	<b>64 613</b>

Totalt har lokalkostnaderna ökat med 0,7 mnkr vilket består av ökade hyreskostnader medan el och övriga lokalkostnader minskat med 0,3 mnkr.

Not	7	Övriga driftskostnader		
		Resor, konferenser, information och representation	6 232	5 555
		Köpta tjänster	28 842	23 311
		Korttidsinventarier	3 194	3 727
		Övriga driftskostnader	9 070	9 402
		<b>Summa övriga driftskostnader</b>	<b>47 339</b>	<b>41 996</b>

Totalt har övriga driftskostnader ökat med 5,3 mnkr. Köpta tjänster står för största delen av ökningen. Dessa består av ökade konsulttjänster med 1,4 mnkr och fakturerande gästlärare 3,5 mnkr.

Not	8	Finansiella kostnader		
		Räntekostnad till Riksgäldskontoret	270	264
		Övrigt	93	36
		<b>Summa finansiella kostnader</b>	<b>364</b>	<b>299</b>

Not	9	Övriga erhållna medel för finansiering av bidrag		
		DOCH Sophie Hulten, Donation	94	201
		OHS L Håkansson's donation	100	36
		Nordopera mobiliteter	183	12
		Nordplus projektaktivitet Oulu	160	0
		NordOpera – Express mobility	125	0
		NordOpera – Joint study programme	186	0
		<b>Summa erhållna medel för finansiering av bidrag</b>	<b>848</b>	<b>249</b>

Not	10	Lämnade bidrag	2018	2017
		Stipendier	1 876	1 204
		Lämnade bidrag till statliga myndigheter	21	122
		Återbetalning av bidrag till UHR	201	136
		Lämnade bidrag till andra EU-länder	790	0
		Lämnade bidrag till övriga länder	939	0
		Lämnade bidrag till övriga organisationer	0	81
		Lämnade bidrag till studentkårerna vid SKH	52	53
		<b>Summa lämnade bidrag</b>	<b>3 878</b>	<b>1 597</b>

Not	11	Årets kapitalförändring		
		Grundutbildning anslagsfinansierad verksamhet	3 427	1 844
		Grundutbildning avgiftsfinansierad verksamhet	312	135
		Grundutbildning bidragsfinansierad verksamhet	16	-8
		<b>Grundutbildning totalt</b>	<b>3 755</b>	<b>1 972</b>
		Forskning anslagsfinansierad verksamhet	-82	-6 544
		Forskning avgiftsfinansierad verksamhet	69	-26
		Forskning bidragsfinansierad verksamhet	-4	80
		<b>Forskning totalt</b>	<b>-17</b>	<b>-6 490</b>
		<b>Summa årets kapitalförändring</b>	<b>3 738</b>	<b>-4 518</b>

**Tabell 4 Redovisning av kapitalförändring enligt regleringsbrev**

Verksamhet	Balanserad kapitalförändring	Årets kapitalförändring	Summa
<b>Utbildning på grundnivå och avancerad nivå</b>			
Utbildning enligt uppdrag i regleringsbrev	14 290	3 845	18 136
Uppdragsverksamhet	176	-90	86
<b>Summa</b>	<b>14 466</b>	<b>3 755</b>	<b>18 222</b>
<b>Forskning och utbildning på forskarnivå</b>			
Forskning och utbildning på forskarnivå och forskning	8 326	-17	8 309
Uppdragsverksamhet	0	0	0
<b>Summa</b>	<b>8 326</b>	<b>-17</b>	<b>8 309</b>

Tabell 4 specificerar myndighetskapitalet enligt regleringsbrev. Tabellen ersätter redovisningen enligt FÅB 7:1.

Not	12	Immateriella tillgångar		
		<b>Rättigheter och andra immateriella anläggningstillgångar</b>		
		Ingående anskaffningsvärde	2 109	1 877
		Årets anskaffningar	0	232
		Årets försäljning/utrangeringar, anskaffningsvärde	0	0
		<b>Utgående ackumulerade anskaffningsvärden</b>	<b>2 109</b>	<b>2 109</b>
		Ingående ackumulerade avskrivningar	-1 385	-1 069
		Årets avskrivningar	-229	-316
		Årets försäljning/utrangeringar, avskrivningar	0	0
		<b>Utgående ackumulerade avskrivningar</b>	<b>-1 614</b>	<b>-1 385</b>
		<b>Utgående bokfört värde</b>	<b>495</b>	<b>724</b>

<b>Not</b>	<b>13</b>	<b>Förbättringsutgifter på annans fastighet</b>	<b>2018</b>	<b>2017</b>
		Ingående anskaffningsvärde	35 903	43 426
		Årets anskaffningar	0	217
		Årets försäljning/utrangeringar, anskaffningsvärde	-1 331	-7 740
		<b>Utgående ackumulerade anskaffningsvärden</b>	<b>34 572</b>	<b>35 903</b>
		Ingående ackumulerade avskrivningar	-24 263	-29 321
		Årets avskrivningar	-1 987	-2 261
		Årets försäljning/utrangeringar, avskrivningar	1 050	7 318
		<b>Utgående ackumulerade avskrivningar</b>	<b>-25 200</b>	<b>-24 263</b>
		<b>Utgående bokfört värde</b>	<b>9 371</b>	<b>11 640</b>

Totalt har värdet för anläggningagruppen minskat med 2,3 mnkr eftersom inga anskaffningar gjorts 2018 utan endast avskrivningar och utrangeringar. 2017 gjordes stora utrangeringar av äldre anläggningar från tiden före sammanslagningen därför är den posten markant lägre 2018.

<b>Not</b>	<b>14</b>	<b>Maskiner, inventarier, installationer m.m.</b>		
		Ingående anskaffningsvärde	73 038	79 960
		Årets anskaffningar	2 062	2 793
		Årets försäljning/utrangeringar, anskaffningsvärde	-2 210	-9 709
		<b>Utgående ackumulerade anskaffningsvärden</b>	<b>72 890</b>	<b>73 038</b>
		Ingående ackumulerade avskrivningar	-56 390	-60 015
		Årets avskrivningar	-5 549	-5 811
		Årets försäljning/utrangeringar, avskrivningar	2 048	9 436
		<b>Utgående ackumulerade avskrivningar</b>	<b>-59 891</b>	<b>-56 390</b>
		<b>Utgående bokfört värde</b>	<b>12 999</b>	<b>16 648</b>

Totalt har värdet för anläggningsgruppen minskat med 3,6 mnkr. Årets avskrivningar är ca 3,5 mnkr större än årets anskaffningar. 2017 gjordes stora utrangeringar av äldre anläggningar från tiden före sammanslagningen därför är den posten markant lägre 2018.

<b>Not</b>	<b>15</b>	<b>Pågående nyanläggningar</b>		
		Ingående anskaffningsvärde	58	61
		Årets anskaffningar	102	58
		Årets färdigställda anläggningar	-58	-61
		<b>Utgående bokfört värde</b>	<b>102</b>	<b>58</b>

För pågående nyanläggningar görs ingen avskrivning.

<b>Not</b>	<b>16</b>	<b>Årets avskrivningar</b>		
		Rättigheter och andra immateriella anläggningstillgångar	229	316
		Förbättringsutgifter på annans fastighet	1 987	2 261
		Maskiner, inventarier, installationer m.m.	5 549	5 807
		<b>Summa årets avskrivningar</b>	<b>7 765</b>	<b>8 383</b>

Not	17	Andra långfristiga värdepappersinnehav	2018	2017
		<i>Andelar i Kam:s räntekonsortium</i>		
		Anskaffningsvärde	843	1 150
		Värdereglering	-154	-307
		Utgående bokfört värde	689	843
		<i>Andelar i Kam:s aktieekonsortium</i>		
		Anskaffningsvärde	1 382	1 409
		Värdereglering	-90	-27
		Utgående bokfört värde	1 292	1 382
		<b>Summa finansiella anläggningstillgångar</b>	<b>1 981</b>	<b>2 225</b>
		Värdepappersinnehavet består av Sophie Hulténs samt Lisbeth Håkansson's fond. Båda fonderna förvaltas av kammarkollegiets kapitalförvaltning.		
Not	18	Fordringar hos andra myndigheter		
		Statliga kundfordringar	105	62
		Fordran avseende mervärdesskatt	5 849	5 346
		Övriga fordringar	0	0
		Skattekonto	86	28
		<b>Summa fordringar hos andra myndigheter</b>	<b>6 040</b>	<b>5 436</b>
Not	19	Övriga kortfristiga fordringar		
		Fodringar hos anställda	13	15
		Förskott ej anställda	59	111
		<b>Summa övriga kortfristiga fordringar</b>	<b>72</b>	<b>126</b>
Not	20	Förutbetalda kostnader		
		Förutbetalda hyror	15 675	15 413
		Övriga förutbetalda kostnader	1 930	1 850
		<b>Summa förutbetalda kostnader</b>	<b>17 605</b>	<b>17 263</b>
Not	21	Upplupna bidragsintäkter		
		Upplupna bidragsintäkter, inomstatliga	452	158
		Upplupna bidragsintäkter, utomstatliga	0	0
		<b>Summa upplupna bidragsintäkter</b>	<b>514</b>	<b>158</b>
		Upplupna bidrag består av kommande slutliga bidragsutbetalningar från Nordisk kulturkontakt och för ett Erasmus+ projekt.		
Not	22	Övriga upplupna intäkter		
		Upplupna avgiftsintäkter, utomstatliga, avseende uppdragsutbildning	58	41
		<b>Summa övriga upplupna intäkter</b>	<b>58</b>	<b>41</b>
Not	23	Avräkning mot statsverket		
		Anslag i räntebärande flöde		
		Ingående balans	0	0
		Redovisat mot anslag	259 451	254 091
		Anslagsmedel som tillförts räntekontot	-260 038	-254 091
		<b>Fordringar/skulder avseende anslag i räntebärande flöde</b>	<b>-587</b>	<b>0</b>



<b>Not</b>	<b>24</b>	<b>Behållning räntekonto i Riksgäldskontoret</b>	<b>2018</b>	<b>2017</b>
		Behållning på högskolans räntekonto	44 904	42 344
		<b>Summa behållning hos Riksgäldskontoret</b>	<b>44 904</b>	<b>42 344</b>
		SKH har inte någon räntekontokredit hos Riksgäldskontoret och har således inte utnyttjat någon kontokredit under 2017.		
<b>Not</b>	<b>25</b>	<b>Kassa och bank</b>		
		Övriga banktillgodohavanden (ICA-banken)	6	6
		<b>Summa kassa och bank</b>	<b>6</b>	<b>6</b>
<b>Not</b>	<b>26</b>	<b>Statskapital</b>		
		Kulturtillgångar Statens konstråd	603	603
		<b>Summa statskapital</b>	<b>603</b>	<b>603</b>
<b>Not</b>	<b>27</b>	<b>Donationskapital</b>		
		Ingående balanserat donationskapital	259	259
		<b>Summa donationskapital</b>	<b>259</b>	<b>259</b>
		2017 mottog Institutionen för opera en donation bestående av en notsamling.		
<b>Not</b>	<b>28</b>	<b>Balanserad kapitalförändring</b>		
		Ingående balanserad kapitalförändring	27 310	30 281
		Kapitalförändring enligt föregående års resultat	-4 518	-2 971
		<b>Summa balanserad kapitalförändring</b>	<b>22 792</b>	<b>27 310</b>
		Fördelning på verksamheter framgår av not 11.		
<b>Not</b>	<b>29</b>	<b>Avsättning för pensioner och liknande förpliktelser</b>		
		Ingående avsättning	0	0
		Årets avsättning	257	0
		<b>Utgående avsättningar</b>	<b>257</b>	<b>0</b>
<b>Not</b>	<b>30</b>	<b>Övriga avsättningar för lokalt omställningsarbete</b>		
		Ingående balans	2 516	2 212
		Årets förändring	301	304
		<b>Utgående avsättningar</b>	<b>2 818</b>	<b>2 516</b>

<b>Not</b>	<b>31</b>	<b>Lån i Riksgäldskontoret</b>	<b>2018</b>	<b>2017</b>
		Lån vid årets början	25 270	29 270
		Under året upptagna lån	2 062	4 533
		Årets amorteringar	-7 411	-8 533
		<b>Summa lån i Riksgäldskontoret</b>	<b>19 921</b>	<b>25 270</b>
		Beviljad låneram enligt regleringsbrev	40 000	40 000
		Utnyttjad låneram vid räkenskapsårets slut	19 921	25 270

<b>Not</b>	<b>32</b>	<b>Kortfristiga skulder till andra myndigheter</b>		
		Skuld avseende avgifter och försäkringar för anställda	2 823	2 764
		Leverantörsskulder	1 582	1 275
		Övrigt	145	230
		<b>Summa kortfristiga skulder till andra myndigheter</b>	<b>4 550</b>	<b>4 270</b>

<b>Not</b>	<b>33</b>	<b>Övriga kortfristiga skulder</b>		
		Personalens källskatt	2 499	2 433
		Övrigt	208	160
		<b>Summa övriga kortfristiga skulder</b>	<b>2 707</b>	<b>2 593</b>

<b>Not</b>	<b>34</b>	<b>Depositioner</b>		
		Depositioner, avser nycklar/kodbrickor för studenter och externa parter (utomstatliga)	103	80
		<b>Summa depositioner</b>	<b>103</b>	<b>80</b>

<b>Not</b>	<b>35</b>	<b>Upplupna kostnader</b>		
		Semesterlöneskuld inkl. LKP	5 734	5 203
		Upplupna löner och arvoden inkl. LKP	2 044	864
		Övriga upplupna kostnader	1 204	1 185
		<b>Summa upplupna kostnader</b>	<b>8 982</b>	<b>7 252</b>

<b>Not</b>	<b>36</b>	<b>Oförbrukade bidrag</b>	<b>2018</b>	<b>2017</b>
		Oförbrukade bidrag, statliga	13 066	19 464
		Oförbrukade bidrag, utomstatliga	6 472	7 830
		<b>Summa oförbrukade bidrag</b>	<b>19 538</b>	<b>27 294</b>

Totalt har oförbrukade bidrag minskat med 7,8 mnkr jämfört med 2017. Forskningsprojekten med bidrag från Vetenskapsrådet har förbrukat 3,5 mnkr. Samgåendemedel har förbrukats med 3,3 mnkr. Av de utomstatliga bidragen har 0,8 mnkr förbrukats för anläggningstillgångar.

#### Specifikation över oförbrukade bidrag

Kammarkollegiet	5 093	7 636
Universitet och högskolerådet	5 149	4 936
Vetenskapsrådet	2 543	3 076
Lunds universitet	200	203
Stockholms universitet	81	3 613
<b>Oförbrukade bidrag från statlig myndighet</b>	<b>13 066</b>	<b>19 464</b>

#### Donationsmedel för finansiering av anläggningstillgångar och stipendier

Knut och Alice Wallenberg	2 138	2 774
Marianne och Marcus Wallenberg	549	697
L Håkansson donation	1 937	2 087
Per Gannevik donation	1 580	1 580
Sophie Hultén donation	44	138
Övriga utomstatliga oförbrukade bidrag	224	554
<b>Oförbrukade bidrag, utomstatliga</b>	<b>6 472</b>	<b>7 830</b>

#### Förbrukningstakt för statliga oförbrukade bidrag

0–3 mån	158	200
3–12 mån	5 632	8 321
1–3 år	7 276	10 943
3 år	0	0
	<b>13 066</b>	<b>19 464</b>

Enligt förordningen (2000:605) om årsredovisning och budgetunderlag kap 7, ESVs föreskrifter ska beräknad förbrukningstakt av statliga oförbrukade medel specificeras i not enligt ovan. Beräkningen har gjorts per finansär och kontrakt.

<b>Not</b>	<b>37</b>	<b>Förutbetalda intäkter</b>		
		Förutbetalda hyror, utomstatliga	140	0
		Övriga förutbetalda intäkter	72	58
		<b>Summa förutbetalda intäkter</b>	<b>211</b>	<b>58</b>

Hyror avser andrahandsuthyrning första kvartalet 2019 och intäkten avser en uppdragsutbildning inom filmproduktion som kommer att genomföras under vårterminen 2019.



FRÄMRE RADEN FRÅN VÄNSTER: INGRID REDBARK WALLANDER, PAULA CRABTREE, KLARA UTKE ACS, ITTE LUNDGREN, EMMA STENSTRÖM, MAGNUS ASPEGREN, DANJEL ANDERSSON

BAKRE RADEN FRÅN VÄNSTER: NIKLAS HALD, MAUREEN HOPPERS, KÅRE BREMER, VIOLA NILSSON, JOHAN A. HAARBERG, JORIS GROUWELS

ANN FUST OCH ANNA SERNER SAKNAS PÅ BILDEN.

FOTOGRAF: ROLAND STERNER

# STYRELSEN

## FÖR STOCKHOLMS KONSTNÄRLIGA HÖGSKOLA

Utbetald lön/  
arvode från  
SKH 2018 (kr)

### Ledamöter

Övriga uppdrag år 2018 utöver  
styrelseuppdraget vid SKH

#### Ledamöter utsedda av regeringen

Kåre Bremer	Ordförande	Inga övriga uppdrag	33 000
Danjel Andersson		Inga övriga uppdrag	19 621
Magnus Aspegren		Inga övriga uppdrag	17 000
Paula Crabtree		Ledamot - NMH, Norges musikkhøgskole. Vice ordförande – ELIA, European League of Institutes of the Arts. Strategic Orientation Council – PSL Research University Paris.	1 114 120
Johan A. Haarberg		Aksjeselskapet HogH i Bergen, JA Haarberg Support Consulting	25 500
Maureen Hoppers		Inga övriga uppdrag	17 000
Ann Fust	Vice ordförande fr.o.m. 20180614	Inga övriga uppdrag	17 000
Anna Serner		Ledamot – Polarbrödsgruppen AB Ledamot – Anna Lindh Academy Ledamot – Långmyre Vineri AB	17 000
Emma Stenström	Vice ordförande t.o.m. 20180613	Inga övriga uppdrag	17 000

#### Ledamöter utsedda av lärarna

Niklas Hald		Ledamot – Bibu AB	407 788
Itte Lundgren		Inga övriga uppdrag	235 238
Ingrid Redbark Wallander		Inga övriga uppdrag	346 038

#### Ledamöter utsedda av studenterna

Joris Grouwels		Inga övriga uppdrag	17 122
Viola Nilsson		Inga övriga uppdrag	18 000
Klara Utke Acs		Inga övriga uppdrag	18 000

# Beslut om årsredovisning

Styrelsen för Stockholms konstnärliga högskola beslutar härmed att avge årsredovisning för 2018.

Vi intygar att årsredovisningen ger en rättvisande bild av verksamhetens resultat samt av kostnader, intäkter och myndighetens ekonomiska ställning.

Stockholm den 20 februari 2019



Kåre Bremer  
Ordförande



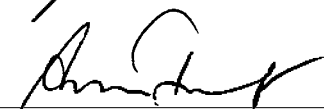
Paula Crabtree  
Rektor



Danjel Andersson



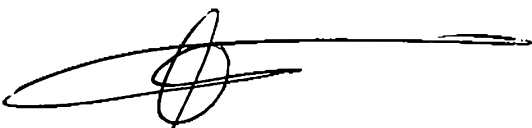
Magnus Aspegren



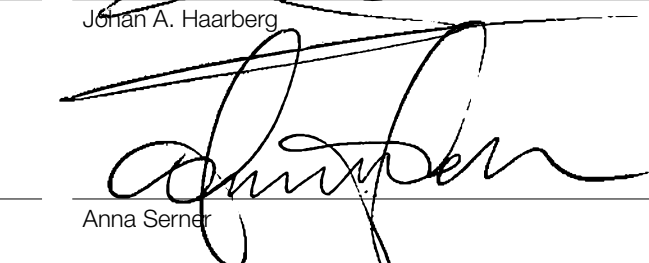
Ann Fust  
Vice ordförande 20180614–20181231



Johan A. Haarberg



Maureen Hoppers



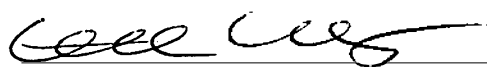
Anna Serner



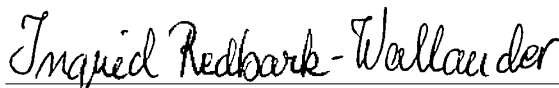
Emma Stenström  
Vice ordförande 20180101–20180613



Niklas Hald



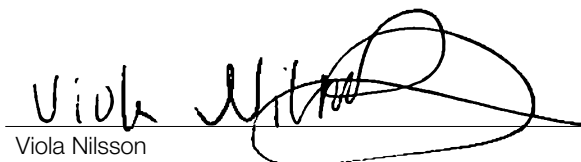
Itte Lundgren



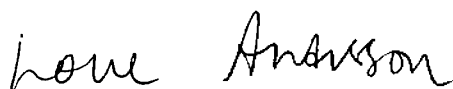
Ingrid Redbark Wallander



Richard Lindström



Viola Nilsson



Love Andersson

BILDINDEX, ÅRSREDOVISNINGEN 2018:

OMSLAG: KANDIDATUTBILDNINGAR I SKÅDEPELERI OCH SCENKONST,  
UNGA STDH: *FALLA*  
FOTOGRAF: JONAS JÖRNEBERG

SIDAN 9 OCH SIDAN 10: KANDIDATUTBILDNING I CIRKUS, STUDENT  
CARLOTTA RISITANO: EXAMENSFÖRESTÄLLNINGEN *CLOSING ACTS*  
FOTOGRAF: EINAR KLING-ODENCRANTS

SID 12: SYMPOSIUM ARRANGERAT AV INSTITUTIONEN FÖR DANS:  
*WITHIN PRACTICE*  
FOTOGRAF: NEMO STOCKLASSA HINDERS

SID 17: KANDIDATUTBILDNING I CIRKUS, STUDENT JAKOBE GEENS:  
EXAMENSFÖRESTÄLLNINGEN *CLOSING ACTS*  
FOTOGRAF: EINAR KLING-ODENCRANTS

SID 18: KANDIDATUTBILDNING I OPERASÅNG: EXAMENSFÖRESTÄLLNING  
2018 – EN KAVALKAD AV BERÖMDA OPERASCENER  
FOTOGRAF: MARTIN HELLSTRÖM

SID 22: KANDIDATUTBILDNING I FILM  
FOTOGRAF: ELIN ÖVERGAARD

SID 25: FRÅN INSPELNING AV DOKUMENTÄRFILMEN OCH FORSKNINGS-  
PROJEKTET *FLOTTEN* AV DOKTORAND MARCUS LINDEEN  
FOTOGRAF: MÅNS MÅNSSON

SID 26: FRISTÅENDE KURSEN FILMSKÅDEPELERI  
FOTOGRAF: MATTHEW ALLEN

SID 28: MASTERUTBILDNING I DOKUMENTÄRFILM  
FOTOGRAF: TINNA JONÉ

SID 31: KANDIDATUTBILDNINGAR I SKÅDEPELERI OCH SCENKONST,  
UNGA STDH: *CANIS LUPUS*  
FOTOGRAF: JONAS JÖRNEBERG

SID 33: KANDIDATUTBILDNING I DANS: *SPLENDOR*  
FOTOGRAF: HANNA-CECILIA LINDQVIST

SID 34: KONSERT MED DOKTORAND ALEX NOWITZ  
FOTOGRAF: MARTIN HELLSTRÖM

SID 36: PUBLIK FRÅN UNGA STDH, FESTIVAL AV OCH MED KANDIDATUT-  
BILDNINGAR I SKÅDEPELERI, SCENKONST SAMT FILM OCH MEDIA  
FOTOGRAF: JONAS JÖRNEBERG

SID 39: KANDIDATUTBILDNING I CIRKUS, STUDENT ALEKSI NIITYVUOTIA:  
EXAMENSFÖRESTÄLLNINGEN *CLOSING ACTS*  
FOTOGRAF: EINAR KLING-ODENCRANTS

SID 40: KANDIDATUTBILDNING I MASK- OCH PERUKDESIGN

UPPSLAG SID 48–49: KANDIDATUTBILDNINGAR I FILM, INSPELNING AV  
EXAMENSFILMEN *BANANA PANCAKE TRAIL*  
FOTOGRAF: LOVA LILLIEMARCK

SID 50: KANDIDATUTBILDNING I CIRKUS: EXAMENSFÖRESTÄLLNINGEN  
*CLOSING ACTS*  
FOTOGRAF: EINAR KLING-ODENCRANTS

LÄS MER OM STOCKHOLMS KONSTNÄRLIGA HÖGSKOLA PÅ [UNIARTS.SE](http://UNIARTS.SE)

DIARIENUMMER: SKH 2018/869/1.3.1  
© STOCKHOLMS KONSTNÄRLIGA HÖGSKOLA, 2018  
GRAFISK FORM: FRÄULEIN DESIGN



STOCKHOLM | **STOCKHOLMS**  
UNIVERSITY | **KONSTNÄRLIGA**  
OF THE ARTS | **HÖGSKOLA**

[UNIARTS.SE](http://UNIARTS.SE)